



KENTİ DEĞİŞTİREN PARK

Altınözü Millet Bahçesi

Dr Kayhan KAPLAN

Genel Yayın Yönetmeni / Editor in Chief • C. Cansın Selin Temana

Kapak & İç Tasarım / Cover & Interior Design • Dr. Kayhan Kaplan

Birinci Basım / First Edition • © Mart 2023

ISBN • 978-625-6450-23-3

© copyright

Bu kitabın yayın hakkı Serüven Yayınevi'ne aittir.

Kaynak gösterilmeden alıntı yapılamaz, izin almadan hiçbir yolla çoğaltılamaz.

The right to publish this book belongs to Serüven Publishing.

Citation can not be shown without the source, reproduced in any way without permission.

Serüven Yayınevi / Serüven Publishing

Türkiye Adres / Turkey Address:

Kızılay Mah. Fevzi Çakmak 1. Sokak Ümit Apt No: 22/A Çankaya/ANKARA

Telefon / Phone: 05437675765

web: www.seruvenyayinevi.com

e-mail: seruvenyayinevi@gmail.com

Baskı & Cilt / Printing & Volume

Sertifika / Certificate No: 47083

ÖNSÖZ



Altınözü İlçesine göreve geldiğimiz 2014 yılından buyana kent nüfusu ve yerleşim yeri yoğunluğunun kontrollü olarak artması için elimizden geleni yaptık. Kentin büyümesine paralel olarak gelişen kültürel, sosyal, sağlık ve eğitim gibi konfor artıran tesislerin sayısını artırmaya çalıştık. Ancak küresel gelişme adı altında Altınözü ilçesinin diğer hızlı gelişen kentlere olduğu gibi gelişip birbirlerine benzemesinin ve aynışmasının önüne geçmeyi amaçladık. İdareimiz süresince Altınözü İlçesinin; yöresel mimarisine, yerel yemeklerine, zanaatlarına, esnafına, geleneklerine ve göreneklerine sahip çıkmak ana hedefimiz olmuştur. İlçenin hem görsel hem de kültürel açıdan kendi kimliğini kaybetmemesi için çalışmaktayız.

Kültür evi, Belediye hizmet binası, Millet bahçesi, Çok amaçlı kültür ve sergi salonları gibi kentin omurgasını oluşturan yapıların tasarımlarını gerçekleştiren Sayın Dr. Kayhan Kaplan, ilçe hafızasında önemli izler bırakmıştır.

Bu kitaba konu olan Altınözü Millet bahçesi, barındırdığı tesis ve yeşil alanları ile Hatay bölgesi için önemli bir çekim merkezi olmuştur. Hafta sonları 10 bin kişiye yakın ziyaretçiye ev sahipliği yapan Millet bahçesi, İlçe ekonomisi ve tanıtımında önemli bir yer edinmiştir. Millet bahçesi Mimarı, çalışma arkadaşımız, Kayhan Kaplan'a yapmış olduğu hizmetlerden dolayı şahsım ve ilçemiz adına teşekkür ederiz.

Rifat SARI

Altınözü Belediye Başkanı

Eşim Nur ve Kızım Bilge'ye

GİRİŞ

Kentlerde yaşamaya talebin artmasıyla birlikte turizm ve rekreasyonel alanlara ihtiyaçlarda artış göstermeye başlamıştır. Yoğun kentleşmenin sonucu olarak bireylerin birlikte ve sıkışık yaşamın getirdiği olumsuz baskılar, çalışma şartlarındaki zorluklar, insanları ulaşılabilir mesafede ferah rahatlatıcı dingin mekanlara yönelmeye başlamıştır. Yeşil alanlar insanların rekreasyon ihtiyaçlarını karşılayabildiği en önemli merkezlerdir. Kültürel yapıları dinleri dilleri farklı olsa da tarihsel zaman içerisinde yeşil alanlar, parklar ve bahçeler önemi artırarak özelliklerini korumuşlardır.

İnsanlar, yaşamsal faaliyetlerini devam ettirirken doğa ile etkileşim halinde bulunmaktadır. Bu etkileşimler, çoğu zaman insanların ihtiyaçları doğrultusunda şekillenmiştir. Yaşamsal ihtiyaçlardan birkaçı olan dinlenme, gezip görme, okuma, spor yapma gibi faaliyetlere bağlı olarak çeşitli mekânlar üzerinde park ve büyük bahçeler yapılmaktadır. Bu doğrultuda park ve bahçeler, taşıdığı sembolik ve simgesel değerleriyle, var olduğu dönemde

toplumun kentsel ve kamusal yaşam kültürünün yanı sıra bilinç düzeyini de aktarmaktadır. Böylece, kültürel peyzaj niteliği kazanmakta; bu niteliğini tarihsel düzlemin kültürel ve doğal değerleriyle sürdürdürebildiğinde tarihi kentsel peyzaj olarak korunması ve yaşatılması gerekmektedir (Gültekin, 2015).

Anadolu'da yüzyıllar boyu uygarlıkların sentezi ile ortaya çıkan, diğer bahçe üsluplarından farklı mekânsal, kurgusal, yapısal ve bitkisel düzenleme özelliklerine sahip, yapı gruplarını birbirine entegre eden bir açık yeşil alan yaklaşımının kültürel peyzajın en temel unsuru olarak göze çarptığı görülmektedir. Bu alanlar yaşamın her zaman içinde, yönetsel, sosyal ve kültürel etkinliklerin bünyesinde yer aldığı mekânlar olmakla birlikte iklim, morfoloji ve vejetasyon açısından çeşitlilik gibi doğal faktörlere ek olarak dini inançlar, gelenek ve görenekler, sosyo-kültürel yapı ve yerel üretim biçimleri gibi beşeri faktörler tarafından şekillendirilmişlerdir.



New York Central Park'ın Olmsted tarafından 1868 yılında çizilmiştir. Planı (Kaynak: <http://www.geographicalus.com/mh5/cal/ograpiter/satony.txt>)



Central Park'ın günümüzdeki görüntüsü

Millet Bahçeleri tarihi

Anadolu'da yüzyıllar boyu uygarlıkların sentezi ile ortaya çıkan, diğer bahçe üsluplarından farklı mekânsal, kurgusal, yapısal ve bitkisel düzenleme özelliklerine sahip, yapı gruplarını birbirine entegre eden bir açık yeşil alan yaklaşımının kültürel peyzajın en temel unsuru olarak göze çarptığı görülmektedir. Bu alanlar yaşamın her zaman içinde, yönetsel, sosyal ve kültürel etkinliklerin bünyesinde yer aldığı mekânlar olmakla birlikte iklim, morfoloji ve vejetasyon açısından çeşitlilik gibi doğal faktörlere ek olarak dini inançlar, gelenek ve görenekler, sosyo-kültürel yapı ve yerel üretim biçimleri gibi beşeri faktörler tarafından şekillendirilmişlerdir.

Bahçe; dünya tarihi boyunca, insanlar tarafından ortak kullanılan ve sonraki nesillere aktarılan simgeler sistemi olarak tanımlanır ve ortak kültürün açık mekanlara yansımalarının bir sonucu olarak şekillenmiştir. Millet bahçesi kavramı ise, halka rekreatif olanaklar sunan, halkın doğayla iç içe olmasını sağlayan, gerektiğinde acil durum toplanma alanı olarak kullanılabilen alanlardır. Millet bahçeleri tarihi, doğal ve kültürel değerleri koruyan, sosyokültürel yapıyı yansıtan, ülkenin vizyonunu geliştiren ve önemli katkılar sağlayan alanlardır.

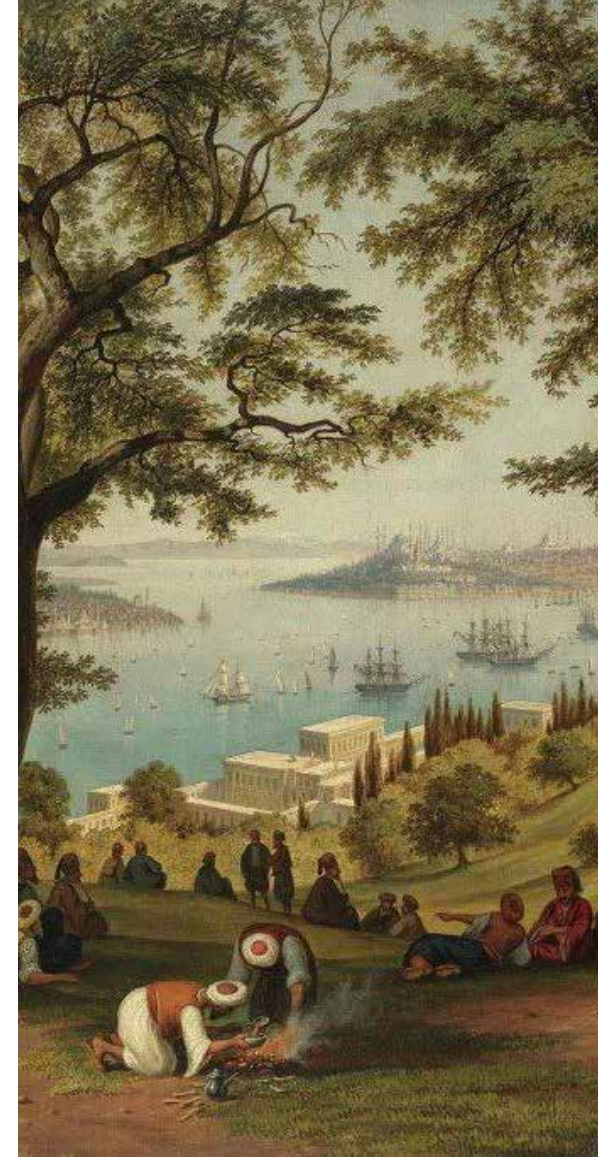
Osmanlı Döneminde, açık kamusal mekan olarak halkın kullanımına sunulan bağ, bahçe ve korular; kentlerin eğlence, sosyal ve kültürel yaşam merkezi olmuştur. Bu bağlamda bağ, bahçe ve korular, halkın sosyal ve kültürel etkileşimi, gelişimi ve değişimini

sağlayan kilit alanlardır. Batılılaşma ile geleneksel toplumdaki modern topluma geçişte yeşil alanlar; anlam, biçim ve fonksiyonel açıdan farklılaşmıştır. Selçuklu ve Osmanlı zamanından gelen bağ ve bahçe kültürünün yerini mesire alanı ve park kavramı almıştır (Kelkit ve ark. 2019).

Tanzimat sonrası yapılan pek çok düzenleme ile halkın yaşam biçiminin dönüştürülmesi ve sosyalleşme gibi kavramlar neticesinde gelişen Millet Bahçesi olgusunun kent kültürümüzde sınırları tanımlı kamusal açık ve yeşil alan niteliğindeki ilk örneğini Sultan Abdülaziz döneminde 1869 yılında yapılan Taksim Millet Bahçesi ve 1870 yılında açılan Kısıklı Millet Bahçeleri ile görmekteyiz. Ayrıca Üsküdar'daki Sarıkaya Millet Bahçesi, Sultanahmet



Millet Bahçesi, Tepebaşı Millet Bahçesi ve Sarayburnu-Gülhane, Üsküdar Doğancılar, Mahmut Şevket Paşa, Fatih ve Sultanahmet Bahçeleri de bu dönemin önde gelen kültürel peyzaj unsurlarıdır. Millet Bahçeleri Cumhuriyet döneminde de birçok ilimizde tesis edilmiştir. Bu kapsamda Ankara'da İlk Meclis Binasının karşısında yer alan Ulus Millet Bahçesi örnek gösterilebilir. Millet Bahçesi kültürel mirasımızın ve kültürel peyzaj değerlerimizin bir parçası olup, unutulmuş bu kavramı, tarihsel süreç içindeki kimliği, kültürel birikimi ve genel karakteristiği çerçevesinde, çevresel ve ekolojik yapısı ile birlikte ele alarak kentsel mekandaki açık yeşil alanları yeniden canlandırmak önem taşımaktadır.



Yapılan bu bahçelerde, kişilerin ve toplumun sosyalleşmesi ve kentin kontrol edilmesi hedeflenmiştir. Pek çoğunun içinde sinema, tiyatro yapıları inşa edilmiştir. Ayrıca kutlamalar ve eğlenceler de burada yapılmıştır. Osmanlı'nın Anadolu ve Trakya'da belli başlı kentlerinde Millet Bahçeleri yapılmıştır. Yapılan Millet Bahçeleri kent merkezi ya da görünüm açısından önemli noktalara konumlandırılmıştır. Günümüzde bu bahçeler izlerini kaybetmiştir.

Osmanlı döneminde birçok faaliyete ev sahipliği yapan Millet Bahçeleri, günümüz modern anlayışı çerçevesinde de devlet politikaları içerisinde yer bulmaya başlamıştır. Cumhurbaşkanlığı Hükümet Sistemi'nin ilk kalkınma planı olan ve 2019-2023 dönemini kapsayan "On Birinci Kalkınma Planı" Türkiye Büyük Millet Meclisi tarafından 18 Temmuz 2019 tarihinde kabul edilmiş ve 23 Temmuz 2019 tarih 30840 sayılı resmî gazetede yayımlanmıştır. Kalkınma planının 2.4.2.Şehirleşme bendinin, "Politika ve Şehirleşme" alt başlığı altında 676 ve 676.1 maddelerinde "Millet Bahçeleri" kavramına yer verilerek "Yeşil şehir vizyonu kapsamında yaşam kalitesinin artırılması ve iklim değişikliğine uyumu teminen şehirlerimizde Millet Bahçeleri yapılacak ve yeşil alanların miktarı artırılabilecektir.

Şehirlerimizde sağlıklı yaşam alanları oluşturmak, kentsel yeşil alan standartlarını ve yaşam kalitesini yükseltmek için Millet Bahçeleri 81 ile yaygınlaştırılacak, 2023 yılına kadar 81 milyon m2 alanda Millet Bahçesi çalış-

maları Çevre ve Şehircilik Bakanlığı, TOKİ, İLBANK ve belediyelerin finansmanı ile yürütülecektir" ifadeleriyle halkın kullanımına sunulacak park ve bahçelerin artırılmasına ve daha fazla nitelik kazanmasına dair önemli bir adım atılmasına imkan tanınmıştır (Resmî Gazete, 2019).

Millet bahçesi, yapıldığı kentin kimliği, kente ilişkin doğal ve kültürel verilerin tasarıma yansıtılması, değişen ve gelişen kent dinamiklerine göre şekillenmesi ile kentsel sistemde yerini almaktadır. Bu bağlamda Türk Planlama Sistemine kavram niteliğinde eklenmesi oldukça önemli bir uygulamadır.

Millet bahçeleri adından da anlaşıldığı üzere geçmişten gelen Türk kültürel mirası olan bahçe anlayışının devamı şeklinde hayata geçirilmiştir. Günümüzde kentli insanların boş zaman ihtiyaçları için AVM gibi kapalı mekanlara gitme tercihlerine bir alternatif olmuştur. Kentlerin rekreasyon amaçlı yeşil alan ihtiyaçlarını karşılamaya başlamışlardır. Yeşil görüntüleriyle kentlere estetik zenginlik kazandırmışlardır. İçinde barındırdıkları çok çeşitli aktif ve pasif aktivitelerle rekreasyon çeşitliliği oluşturmuşlardır. Ulaşım kolaylığı nedeniyle toplumsal eşitliğe katkı sağlamışlardır.



Üste: Konya Millet Bahçesi
Altta: İstanbul Havalimanı Millet Bahçesi



Roma İmparatorluğu döneminde Antakya
(Rekonstrksiyon: Kayhan Kaplan)

Hatay ve Altınözü

Çağlar içinde birçok medeniyete ev sahipliği yapmış olan Hatay kenti, biriktirmiş olduğu kültürel ve tarihsel miras nedeniyle insanoğlu için her dönemde vazgeçilmez bir yerleşim yeri olmuştur. Roma imparatorluğu zamanında 350 bin nüfusu ile imparatorluğun üçüncü dünyanın 4 büyük kenti iken deprem ve salgınlarla yok olmanın eşiğine gelmiş ancak her seferinde tekrar inşa edilmiştir.

Sanayi, ticaret ve hizmet sektörleri Antakya merkez ilçesinde yoğunluk barındırmasına karşın Altınözü, Defne, Samandağ ve Kırıkhan gibi ilçelerin yakın mesafede olması yerleşim ve ikametgâhın bu ilçelere yayılmasına izin vermiştir.

Hatay ilinin güneydoğusunda yer alan Altınözü, Suriye ile sınırı en uzun olan ilçedir. İl merkezi olan Antakya ilçesine 21 km mesafededir. Ana geçim kaynağı tarıma dayalı olması nedeniyle yerleşimi dağınık kırsal karakterli köy tipi mahallelerden oluşmaktadır.

Hatay ili 1.700.000 nüfusu ile Türkiye'nin en büyük şehirlerinden biridir. Özellikle merkez ilçeler Antakya, Defne ve İskenderun gerek iç gerekse dış göçler nedeniyle hızla büyüyerek metropol haline gelmişlerdir. Sahip olduğu zengin tarihi geçmişi ve kültürel değerleri ile kadim kent olarak anılan Hatay turizm, sanayi ve buna bağlı olarak kentleşme açısından hızlı ve kontrolsüz bir büyüme eğilimine girmiştir.

Küresel eğilime paralel olarak kentleşme, kişi başına kentsel alanda daralma, tarımsal olmayan sektörlerde çalışan sayısının artması eğilimleri Hatay'da yoğun olarak hissedilmektedir. Dolayısıyla yerel yönetimlerin kendi sürdürülebilirlik planlarını uygulamalarının yanı sıra geniş ölçekli mekânları kapsayan Millet bahçeleri gibi ulusal projelerin hayata geçirilmesi doğabilecek sorunların önüne geçilmesine katkı sağlayacaktır.

Altınözü Millet Bahçesi;

- Sadece Altınözü değil yakındaki Antakya metropol halkını doğa ile buluşturan,

- Dingin sakin pasif rekreasyon alanlarının yanında, aktif yaşam ve sosyalleşme gereksinimlerini karşılayan,
- Gerekliğinde afet toplanma alanları olarak da kullanılabilen,
- Hatay'ın simgesel yeşil alanı olması amaçlanmıştır.

Ayrıca Bu büyük kent parkı ile;

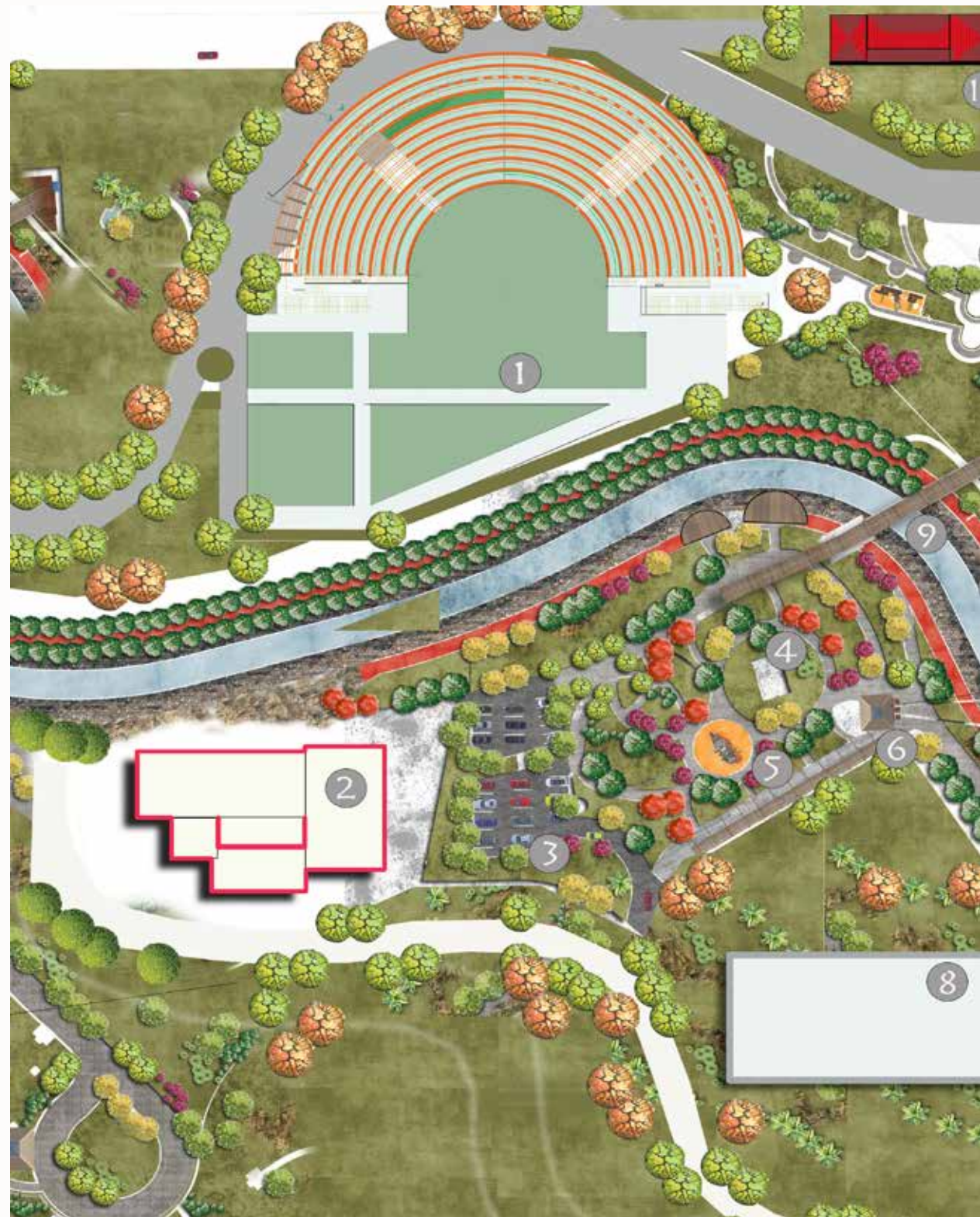
- Hatay Kentine estetik, ekolojik, sürdürülebilir ve rekreatif değeri yüksek açık ve yeşil alanların kazandırılması,
- Antakya ve yakın çevresinde kentleşme sonucu ortaya çıkan çevre sorunlarına karşı, insanların sağlıklı ve kentsel yaşam kalitesi daha yüksek kentlerde yaşamasına katkı sağlanması,
- Yapısal ve bitkisel bütün unsurları ile yer aldığı kente ve coğrafyaya özgü değerleri ön planda tutan ve gelecekte 21. yy. kentlerinin kültürel peyzaj kimliğini temsil edecek özgünlükte açık ve yeşil alanların Altınözü'ne kazandırılması, hedeflenmektedir.



Hatay ve Altınözü Millet Bahçesinin konumu

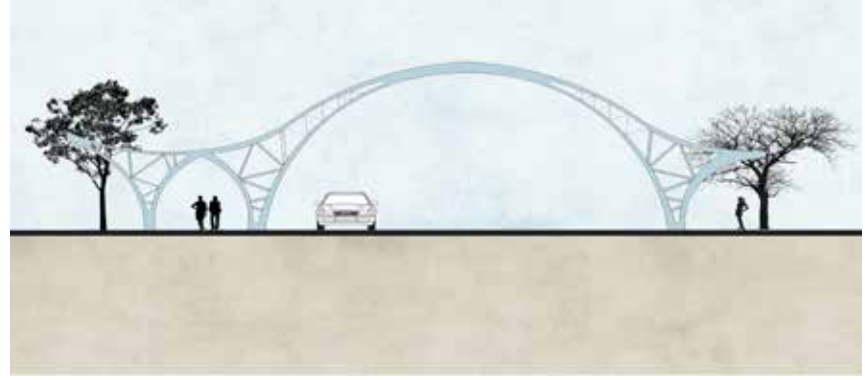
Altınözü Millet Bahçesi

1. Çim Amfi
2. Belediye hizmet binası
3. Otopark
4. Ters ev
5. Korsan gemisi
6. Zipline A, Tırmanma duvarı
7. Dev salıncak
8. Kelebek müzesi
9. Asma yaya köprüsü
10. Yöresel ürünler satış pazarı
11. Yürüyüş ve koşu parkurları
12. Kaskatlı havuzlar





13. Zeytin restoran
14. Wagon cafe
15. Zipline B
16. Zipline C
17. Cam seyir teras
18. Doğal Őelale
19. Çocuk oyun alanı
20. Treking parkurları
21. Açık spor Alanları
22. Kapalı spor salonu
23. Otopark
24. Savrani cafe



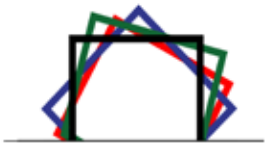
MİLLET BAHÇESİ GİRİŞ KAPISI

Tasarım: Kayhan Kaplan

Parklar; sahip olunan doğal, kültürel ve tarihi kaynakları iyi yansıttıkları takdirde yörenin tanınmasına ve aktarılmasına katkı sağlayacaklardır. Parkın sadece yeşil dokusu değil aynı zamanda barındırdığı sanatsal yapılarda görsel zenginliğine etki etmektedir.

Parklarda ilk göze çarpan ve dikkat çeken obje giriş kapılarıdır. Altınöz Millet Bahçesi giriş kapısı, çelik-ağaç konstrüksiyon olarak tasarlanmıştır. Çelik gücü ve sağlamlığı ifade etmekte aynı zamanda Park içerisindeki cam seyir terasa gönderme yapmaktadır. Ağaç ise doğallığı ve sıcaklığı sembolize etmektedir. İnfomal yapısı ile Giriş kapısı, güçlü sağlam doğal bir etki yaratmaya çalışılmıştır.





CAM SEYİR TERASI

Tasarım: Kayhan Kaplan

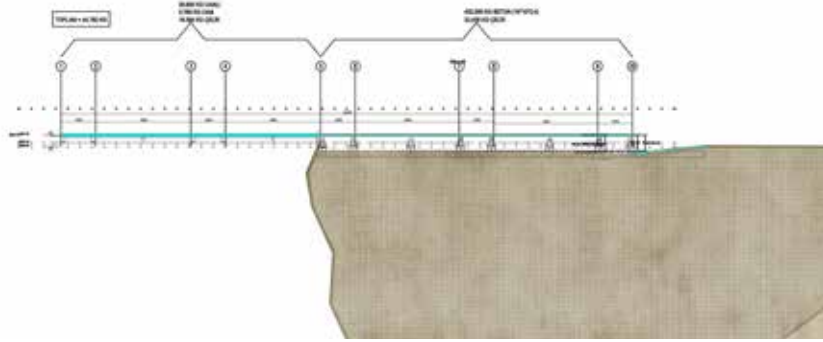
Statik: Bülent Genç

Yüklenici : Akyol Çelik Yapı

Genel itibarıyla bu kanyon vadilerin kaynak değerleri, dinlenme, konaklama, tekne gezintileri, doğa yürüyüşleri, yaban hayatı izleme, manzara seyretme, fotoğraf çekme, rafting, kanyon gibi pek çok aktivitelerden oluşmaktadır. Bu kanyon vadilerin bazılarında bulunan cam seyir terasları ise jeomorfolojik peyzaj açısından muhteşem görünümüyle gelen ziyaretçilerin manzarayı seyretmelerine ve fotojenik yapısıyla da yaşanan anı fotoğraflamalarına olanak sağlamaktadır (Tanrısever ve diğ., 2016). Bu kapsamda Türkiye’de sayıları son yıllarda giderek artan seyir terasları bazen şehre hakim bir yerde yapılırken (Torul Kalesi cam terası/Gümüşhane, Çankırı cam terası, Abana seyir terası/Kastamonu, Safir Seyir Terası/İstanbul, Tillo Kalesi cam terası/Siirt) bazen de kanyon vadilerin vadiyi geniş bir perspektiften gören hakim bir noktasına yapılmıştır (Kristal teras/Safranbolu, Hatıla Vadisi cam terası/Artvin, Ulubey Kanyonu cam terası/Uşak, Valla Kanyonu seyir terası/Kastamonu, Levent Vadisi seyir terası/Malatya, Çatak Kanyo-

nu cam seyir terası/Kastamonu) (İbret ve Cansız, 2016). Türkiye’de alternatif turizm faaliyetleri kapsamında kanyon vadilere yapılan seyir terasları; bu alanlarda turizm faaliyetlerini geliştirmek, turizmin ekonomik katkısını artırarak sürdürülebilir bir hale getirmek, doğal yapısı bozulmamış bu tür alanlarda kırsal kalkınmaya destek olmak için ekoturizm ve rekreasyonel faaliyetleri ön plana çıkararak daha fazla sayıda turist çekmeyi amaçlamaktadır (İbret ve Cansız, 2016)

Altınözü Cam Seyir Terası 2018 yılının başında hizmete girmesine karşın sadece Hatay’da, değil Adana Kahramanmaraş ve Gaziantep gibi komşu illerde yaşayanlarında ilgisini çekmeyi başarmış, Altınözü ilçesine ve Hatay ili-ne sosyoekonomik hareketlilik katmayı başarmıştır. Tesisi açıldığı günden bu yana 273.867 kişi ziyaret etmiştir. 2020 yılında 191.536 kişi terası ziyaret ederken 2021 yılının ilk yedi ayında bu sayı 82.331 olmuştur. Bu rakamlar Altınözü Cam Seyir Terası’nın Türkiye’deki emsalleri arasında önemli bir yer edineceğini göstermektedir.





ASMA YAYA KÖPRÜSÜ

Tasarım: Kayhan Kaplan

Statik: Mansuroğlu Mimarlık

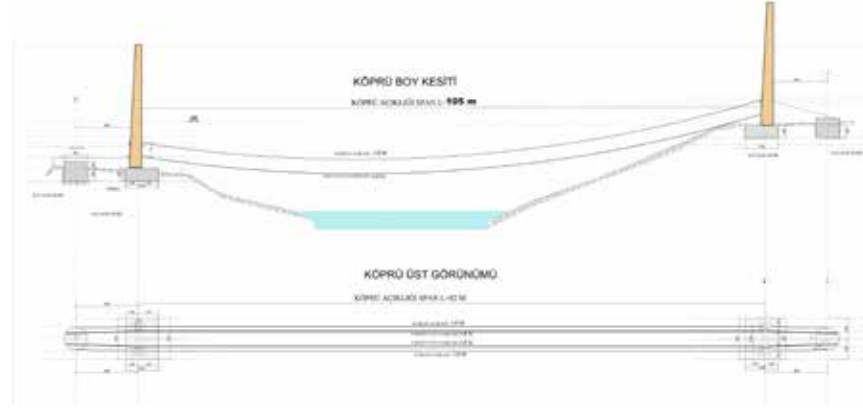
Yüklenici: İmar A.Ş

Genel itibarıyla bu kanyon vadilerin Kendilerine özgü strüktürel karakterleriyle köprüler, kente kimlik kazandıran önemli kent imgelerinden biridir. Yapıldığı dönemin mimari üslubunu ve yapı teknolojisini yansıttığı durumlarda bu özel strüktürler kentin mimari tarihinin okunmasına da büyük katkıda bulunmaktadır. Avrupa'da, özellikle içinden nehir geçen kentlerde, yaya köprülerinin kentin dokusu için ne kadar önemli olduğu su götürmez bir gerçektir. Bu kentleri temsil eden imajlarda, çoğunlukla o kentle özdeşleşmiş bir köprünün betimlemesini görmek mümkündür (Erkartal, 2016).

Birbirinden ayrı olan iki noktayı bütünleştiren ve kendisi başlı başına bir seyir objesi olmasının yanında köprüler, çevredeki diğer seyir objelerinin izlendiği bir platformdur.(3) Yani bu strüktürler aynı anda hem seyredilen hem de seyrettiren yapısal düzlemlerdir ve bir taraftan diğer tarafa geçmekte olan kişinin, her iki yakayı ve bunları koparan doğal ya da yapay engeli (vadi, deniz, nehir, yol ve benzeri) başka hiçbir mekânsal noktada algılayamayacağı şekilde deneyimlemesi açısından oldukça değerlidir.

Bu durum, özellikle yaya köprülerinde (ya da üzerinde araçlar haricinde yayaların da hareketine izin verilen köprülerde) çok daha belirginleşmektedir. Bunun nedeni hiç şüphesiz ki, kenti araçla bedenini asla erişemeyeceği bir hızla sadece seyretmekle, yayan olarak bedenin kendi hareketiyle, ayak tabanları zemini hissederken deneyimlemek arasındaki yoğunluk farkıdır. Bu sebeple, yayaların kullanımına açık olan köprülerin işlevsel boyutlarına ek olarak; inşa edildikleri yerin dokusu, yürüyüş aksları, topografik özellikleri ve kentsel bağlamıyla bütünleşmeleri gerekir (Kelly, 2103).

Altınözü Millet bahçesi; Beyazdere adı verilen mevsimsel akışı değişkenlik gösteren bir nehrin ortadan kestiği bir vadi üzerinde konumlanmıştır. Bu köprü modeli, destek direkleri, esnek kablo askıları ve ahşap bir platform veya graten çelik plakaları ile yere demirlemiş modüler bir platforma sahiptir. Asma köprüde iki taşıyıcı kenar ayak, iki ana taşıyıcı kablo ve ana taşıyıcı kabloların bağlandığı ankrak kütleleri bulunmaktadır.





Altınözü Millet bahçesi; Beyazdere adı verilen mevsimsel akışı değişkenlik gösteren bir nehrin ortadan kestiği bir vadi üzerinde konumlanmıştır. Bu köprü modeli, destek direkleri, esnek kablo askıları ve ahşap bir platform veya graten çelik plakaları ile yere demirlemiş modüler bir platforma sahiptir. Asma köprüde iki taşıyıcı kenar ayak, iki ana taşıyıcı kablo ve ana taşıyıcı kabloların bağlandığı ankraj kütleleri bulunmaktadır.

Asma köprü tasarımında estetik yönden zengin çevre alan plastiğine uygun, mekana zenginlik katan İlçeye bir simge olabilecek bir yapı uygulaması gerçekleştirilmeye çalışılmıştır.

Bütün bu estetik kaygıların yanında teknik yönden de,

- Yaya statik ve dinamik yükleri,
- Rüzgar yükleri,
- Aeroelastik kararsızlık kontrolleri,
- Titreşim ve sehim Kontrolleri,
- deprem yükleri analizi,
- Dayanım kontrolleri,

test ve kontrolleri yapılmıştır.



ÇELİK CAM KÖPRÜ

Tasarım: Kayhan Kaplan

Statik: Ferhat Hinti

Yüklenici: Akyol Çelik Yapı.

Teknolojinin gelişmesine bağlı olarak inşaat malzeme ve strüktürlerinde önemli değişiklikler olmaktadır. Hayal edilebilen her yere her tür malzeme kullanılarak mimari eserler ortaya çıkarılabilmektedir. Millet bahçesindeki yaya yoğunluğunu Beyaz derenin her iki yakasına paylaştırmak ve teknolojinin katkısıyla simge bir yapı oluşmak için çelik konstrüksiyonlu cam bir köprü tasarlanmıştır.

Beyaz dere kenarındaki kayalıklar boyunca havada çelikler üzerinde oluşturulan ahşap platformlu yaya yolları Cam Köprü ile birbirine bağlanmaktadır. Köprünün cam olan uzunluğu 26 metre, genişliği ise 140 cm dir. Çelik taşıyıcılar üzerinde cam ile oluşturulan yaya yolu ziyaretçilere heyecan, adrenalin ve merak uyandırmaktadır. Kırmızı rengi, çelik ve cam yapısıyla mevcut doğa içinde güçlü bir kontrast oluşturmakta çok uzaklardan fark edilmektedir. Aynı zamanda güçlü, emin ve sağlam görüntüsünün yanında estetik farkıyla doğaya saygı duruşu niteliğindedir. Yapısal mühendislik adına yaratıcı ve tasarıma odaklanan bir örnek olmasından dolayı önemli olduğunu düşündüğümüz proje bu yönüyle birçok açıdan bütünsel bir tasarımdır. Heykelsi bir forma sahip köprünün kendi sade haliyle görsel olarak ışık-gölge oyunlarına da müsaade etmesi bir diğer öne çıkan özelliğidir.



MACERA AKTIVITE ALANLARI

Tasarım: Kayhan Kaplan

Kent parkı olarak sınıflandırılabilen yeni nesil Millet bahçeleri, kent- sel açık yeşil alan sisteminin önemli bir ögesidir. Bu parklar, kent estetiğine ve yeşil kimliğine önemli katkılar vermesi yanında kent insanı için aktif ve pasif rekreasyon kullanım alanları sağlamaktadırlar.

Değişen yaşam şartları, insanların rekreasyon talebini de etkilemiştir. Yoğun kent yaşamından uzaklaşmak isteyen insanlar, eğlenmek, dinlenmek, farklı yerleri görmek ve değişik aktivitelere katılmak için yeni destinasyonlar ve rekreasyon alanları arayışı içine girmişlerdir. Bu doğrultuda, farklı birçok alternatif aktivite türüne ek olarak; dünya'da ve ülkemizde macera aktiviteleri önemli bir rekreasyon formu haline almıştır (Çetinkaya, 2014).

Macera aktivitelerinin yer aldığı Temalı parklar içlerinde eğlence mekânları, yiyecek içecek işletmeleri ve hatta konaklama tesislerini gibi birçok yapıyı barındırmaktadır. Bu nedenle buldukları destinasyonlarda hem alternatif bir çekicilik unsuru oluşturmakta hem de buldukları yörenin gelirlerinin artmasını sağlamaktadır (Oğuz ve Timur, B. 2020). Uluslararası turizm endüstrisi kapsamında macera turizmi hızlı gelişme gösteren bir alan-

dır. Macera sporları bu alanda önemli bir yere sahiptir. Macera sporları katılımcıları sıra dışı ve heyecan verici aktiviteler yaşamak isterler. Bu tür aktiviteler için doğal, etkileyici ve ilginç yerleri tercih ederler. Farklı deneyimler yaşayıp kişisel becerilerini geliştirmek isterler (Bentley, 2006; Derman, 2018).

Altınözü Millet bahçesi içerisindeki aktif rekreasyon kullanımlarını çeşitlendirerek, bölgede benzeri olmayan farklı alanlarda farklı aktiviteler tasarlanmaya çalışılmıştır. Böylece parka gelen ziyaretçilerin deneyimlerini zenginleştirerek hafızalarında kalıcı anılar kalması amaçlanmıştır. Millet bahçesinin belirlenen bölgelerinde her yaş grubu için merak, adrenalin ve heyecan odaklı macera aktivite alanları yapılmıştır.





Zipline Teleferik hattı: Ters Altın Konak ile cam teras arası bir gidiş ve bir geliş olmak üzere üç kule ile hizmet vermektedir. Zipline hattı, üç ayrı kule arasında 205 m gidiş ve 135 metre dönüş olacak şekilde tasarlanmıştır. Deneyim yapan ziyaretçilere Millet bahçesi boydan boya gökyüzünden görme fırsatı sağlamaktadırlar. Çok büyük bir ziyaretçi hacmi bulunan bu aktivite için önceden bir eğitim alınmasına gerek yoktur.

Tırmanma duvarı: Tırmanış sporu, fiziksel gelişimin yanı sıra mental gelişimi de destekleyen bir spor dalıdır. Çocuklara karakter gelişimini olumlu yönde etkiler, özgüven sağlar, sorumluluk becerisi kazandırır, problem çözme, stres yönetimi, baskı altında karar verme, zor koşullara dayanıklı ve uyumlu olabilme gibi fiziksel yetileri geliştirir (Kafalı, ve Özcan 2022).

Altınözü Millet bahçesindeki Tırmanma duvarı Zipline kulesine bütünlük olarak tasarlanmıştır.

Millet bahçesinin yer aldığı Beyaz dere vadisi, topoğrafik olarak engebeli bir araziye sahip olması, zengin bitki örtüsü ve benzersiz kaya oluşumları ile ziyaretçilerin ilgisini çekmektedir. Bu vadiyi gökyüzünden görmek ve deneyimlerini sosyal medya üzerinden fotoğraf paylaşım yapmak ziyaretçiler arasında yaygınlaşmaktadır.







TERS ALTIN KONAK

Tasarım: Kayhan Kaplan

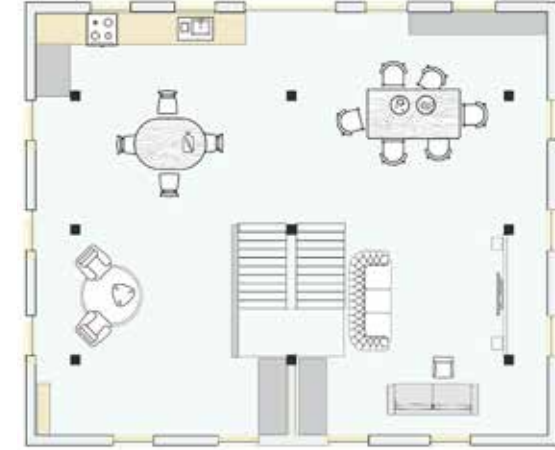
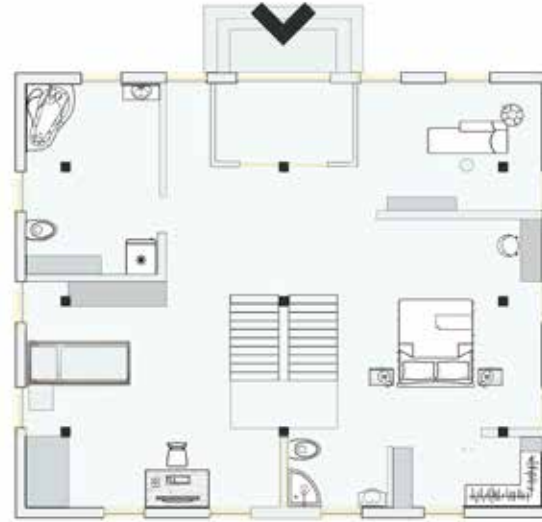
Statik: Ferhat Hnti

Yüklenici: Akyol Çelik Yapı

Son yıllarda ülkemizde büyük bir ilgiyle ziyaret edilen ters evler çocuk-tan yetişkine herkesin ilgisini çekmeyi başarmıştır. Dünya'daki ilk ters ev Polonya'da 2007 yılında, Szymbark Kasabası'nda inşa edilmiştir. Kısa bir sürede sadece Polonya'da değil tüm dünyada popüler olarak turizm açısından gözde bir yer haline gelmiştir.

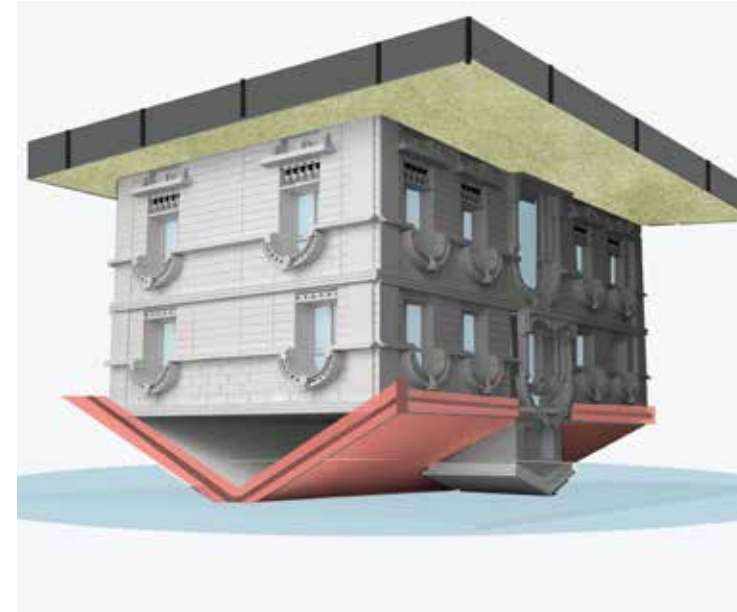
Türkiye'nin ilk ters ev ise 2015 yılında Antalya'da açılmıştır. Her yaş grubundan kişinin ilgisini çekmeyi başaran ters evi ilk yapıldığı yılda 30 bin kişi ziyaret etmiştir. Bu yoğun ilgi ve merak nedeniyle daha sonra pek çok il de de şubeleri ya da benzerleri yapılmaya başlanılmıştır.

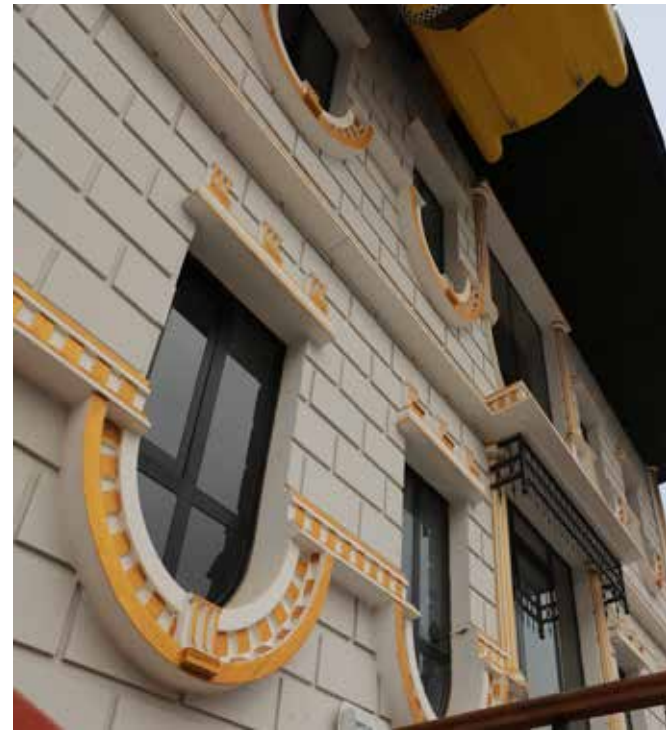
Altınözü Millet bahçesinde yapılan ters ev, Geleneksel Antakya taş evleri örnek alınarak yapılmıştır. İki katlı olarak tasarlanan yapı, pencere ve kapı söveleri ile yöresel mimari özellikleri taşıması yanında iç mekan mobilyaları ile de konak yaşantısını anımsatmaktadır. Altınözü Ters Altın Konak olarak



isimlendirilen yapı, Doğu Akdeniz ve Güneydoğu Anadolu illeri içerisinde yapılan ilk ters evdir. Bu nedenle sadece Hatay değil çevre illerden de her yaş grubundan kişinin ilgisini çekmeye devam ederken insanlara farklı bir deneyim yaşatması açısından sıkça ziyaret edilmektedir.

Ters Altın konaktaki bütün mobilyalar gerçek ağırlığında ama taban yerine tavan kısmında yer almaktadır. Ziyaretçiler çektikleri fotoğrafı 180 derece çevirdikleri zaman sanki kendileri tavanda asılı eşyalar da tabanda gibi görmekteyiz. Hareketli veya stop-motion olarak çekilen fotoğraflar "aksiyon fotoğrafçılığı" olarak belirtilen tür içinde dikkat çekmektedirler.





YÖRESEL ÜRÜNLER SATIŞ VE ÜRETİM MERKEZİ

Tasarım: Kayhan Kaplan

Yüklenici : İmar AŞ

Altınözü İlçesi nüfusunun yaklaşık % 80'inin kırsal alanlarda yaşadığı ve tarımsal faaliyetlerin kırsal alanlarda yaşayan nüfusun neredeyse tek geçim kaynağı olduğu dikkate alındığında, toplumsal kalkınmanın sağlanabilmesinde bu yörelerin ve yöre halkının kalkındırılmasının il ve ilçe gelişimi ve refahı için büyük bir adım olarak kaydedileceği bir gerçekliktir. Kırsal kalkınmanın sağlanabilmesi açısından en önemli güçlerden birinin kırsal turizm olduğu düşüncesi günümüzde yaygınlık kazanmıştır.

Tarımsal nüfusun yoğunluğu ve kırsal alanların turizmde elverişliliği, kırsal turizm ile kalkınma politikalarının uygulanabilirliğini arttırmaktadır. Kültürel değerleriyle de kırsal turizm faaliyetini tamamlayıcı olup, gelen yerli ve yabancı turistlerin ilgisini çekmektedir.

Binlerce yıllık coğrafyasında Hatay, birçok medeniyeti barındırmış ve geçmiş dönemlerden günümüze çok sayıda kültürel mimari miras yapılarına ev sahipliği yapmıştır. Özellikle Antakya, tarihsel süreç boyunca gerek konumu gerekse içinde barındırdığı farklı devirlerin etkilerini taşıyan mimari dokusuyla, önemli kentlerden birisi olmuştur.

Antakya kent içinde bulunan cami, kilise, saray, belediye pazarı, han, konak ve konut gibi mimari dokuyu oluşturan tarihi miras niteliğindeki yapı türleri, dünya çapındaki sayılı değerlerden olmakla birlikte yerel insanının hayatlarını da sosyolojik, kültürel, ekonomik, politik gibi birçok farklı açıdan etkilemektedirler. Tarih boyunca, Doğu Akdeniz'in en önemli ticaret yollarının Antakya'dan geçmesi, burada bulunan ve ticaret yapan kişilerin duraklamaları, konaklama ihtiyacını doğurduğundan, kent içindeki han yapılarının inşası ve kullanımı önem kazanmaya başlamıştı. Han mimari yapısı yörede yıllar içinde çok benimsenmiş benzer olarak, sabun ve salça gibi üretim tesisleri ile konut ve satış yerleri inşa edilmişlerdir. Tek ya da iki katlı kemerli sundurmaları olan yapılar aslında geleneksel Selçuklu mimarisi özellikleri taşımaktadırlar.

Altınözü Yöresel Üretim ve satış merkezi tasarımında Antakya han mimarisine atıfta bulunarak günümüz modern çizgilerine sahip özgün bir tasarım ortaya konulmaya çalışılmıştır. Bu yöresel üretim pazarında, geleneksel taş baskı zeytinyağı üretimi, Salça üretimi ve satışı, Zeytin kırım yeri ve satışı, Peynir ve tuzlu yoğurt üretimi ve satışı, Künefe yapımı ve satışı yapılan tesisler yer almaktadır.





KELEBEK MÜZESİ

Tasarım: Kayhan Kaplan

Ülkemiz Asya ve Avrupa arasında köprü durumunda olan bioçeşitlilik açısından en zengin ülkelerden birisidir. Kelebek türleri bakımından da ülkemiz bu kıtalardaki en fazla tür sayısına sahip ülkeler arasındadır. Tüm canlılar gibi, Lepidoptera takımına giren kelebeklerin de değişen çevre şartları, kirlenen doğa ve insanlar tarafından uygulanan yanlış tarım faaliyetleri gibi koşullardan olumsuz etkilendiği ve bir çok türün yok olma tehlikesi ile karşı karşıya olduğu bir gerçektir. Bu nedenle ülkemiz kelebek türlerinin, biyolojik özelliklerinin ve yayılış alanlarının belirlenmesi ülkemiz fauna bilgisi için çok önemlidir.

Pek çok araştırmacı tarafından Kuzeydoğu Anadolu Dağları'ndan başlayan ve bir kolu Toroslar'a, diğer kolu ise güneyde Amanos Dağları'na kadar uzanan dağ silsilelerinin "Anadolu Çaprazı" olarak adlandırıldığı ve bu oluşumun bitki çeşitliliğinin beşiği, kelebekler için de endemizm ve tür çeşitliliğinin yüksek olduğu alanlar olarak ortaya çıktığı belirtilmektedir (Karaçetin ve Welch., 2011).

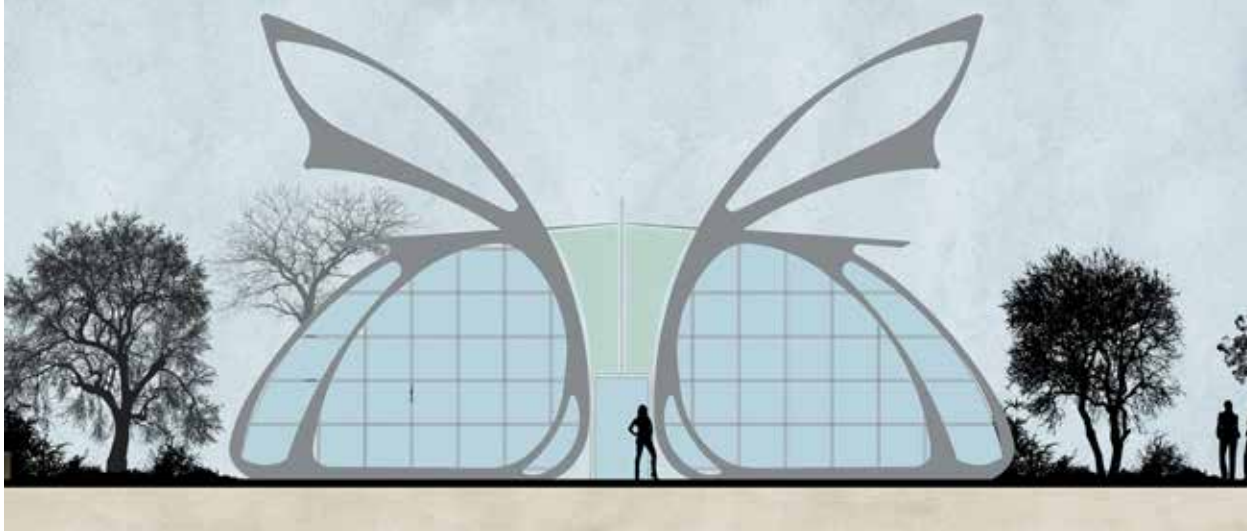
Farklı ekosistemleri bünyesinde barındırdığından dolayı canlılar için önemli bir yaşam alanı olan Hatay ili bu sınırlar içerisinde yer almaktadır. Hatay ili aynı zamanda sınırları Orta Asya'da çizilen, coğrafi, tarihi ve kültürel olarak farklı olan, Levant bölgesine

Türkiye'den dahil olan tek şehirdir. Bu durum Orta Asya ve Levant bölgesindeki türleşme ve biyoçeşitliliğinin anlaşılabilmesi için kelebekler konusunda Hatay'da yapılan çalışmaları daha önemli hale getirmiştir.

Ancak insanlara sonsuz imkanlar sunan doğa, yüzyıllar içerisinde insanoğlu tarafından aynı özenle korunmamış, her geçen zaman bitki ve hayvan türlerinin yok olması, kirlenen su, hava, atmosfer ve iklim değişiklikleri ile olumsuz etkilerini gözler önüne sermiştir. Kaybolan zaman içerisinde yitirilen türlerin telafisi imkansız iken, doğada halen yaşamını sürdüren doğal değerlerin ortaya çıkarılmaya çalışılması daha da önem kazanmıştır. Kelebek türleri üzerine olumsuz etkilerden en önemlileri kontrolsüz evsel ve ticari yapılaşma, yanlış tarımsal uygulamalar, doğal afetler, madenlerin ve taş ocaklarının neden olduğu yaşam alanı kayıpları olarak sıralanabilir.

İklim özelliklerinin değişmesi sonucunda, kelebeklerin de yaşam alanı özelliklerinin değişmesi ve kayması bu kategorideki esas tehdit olarak kabul edilmektedir. Bu durum akademik düzeyde kelebekler üzerinde yapılmış çalışmaların ve sonuçlarının güncel verilerle hazırlanacak koruma planlarına dönüştürülmesi ve doğal değerler olarak sunulmasını da daha önemli kılmaktadır.





Kurulması düşünülen kelebek müzesi ile Hatay ilinde yapılan akademik çalışmalar sonucu belirlenen kelebek türleri sergilenecek, Hatay ilinin doğal değerleri konusunda bilgi paylaşımı sağlanacak ve kelebeklerle temsil edilen doğanın güzelliği burada gözler önüne serilecektir. Altınözü ilçesi Millet Bahçesinde yapılması planlanan kelebek müzesinin yerel halk tarafından, çok sayıda yerli ve yabancı turist tarafından ziyaret edileceği düşünülmektedir.

Aynı zamanda kelebek müzesinin bahçesi kelebek türlerinin larva ve erginlerinin tercih edeceği bitkilerden tesis edilecek, böylece kelebeklere doğal yaşam alanları oluşturulacaktır. Sınırlı bir alan da olsa burada uçan kelebekler ve canlanan doğa, doğa korumanın ve yeşil çevrenin korunmasının ne kadar önemli olduğunu hatırlatacaktır. Ayrıca burada yaşayan kelebeklerin "metamorfoza" olarak adlandırılan olağanüstü başkalaşımına ziyaretçilerin bu kadar yakından tanıklık etmelerine imkan sağlayacaktır. Böylece Hatay ilinin doğal değerlerinin ve bioçeşitliliğinin tanıtılmasına fırsat sağlanacak ve turizm sektöründe farkındalık oluşturularak çok sayıda ziyaretçiye ev sahipliği yapılabilecektir.

Kelebek müzesinde ayrıca belirli dönemlerde farklı yaş çocuk grupları ile atölye çalışmalarının da yapılması planlanmaktadır. Hem müzenin içinde yer alması planlanan Altınözü bahçesindeki doğal alanlarda arazi gözlemleri ile hem de atölyede çeşitli objeler ve materyaller kullanarak, bu konuda çalışan uzmanlar tarafından onların böcekler ve kelebekler üzerinden doğa ve canlılar konusunda bilgilendirilmeleri sağlanacaktır.

YÜRÜYÜŞ VE KOŞU PARKURLARI

Tasarım: Kayhan Kaplan

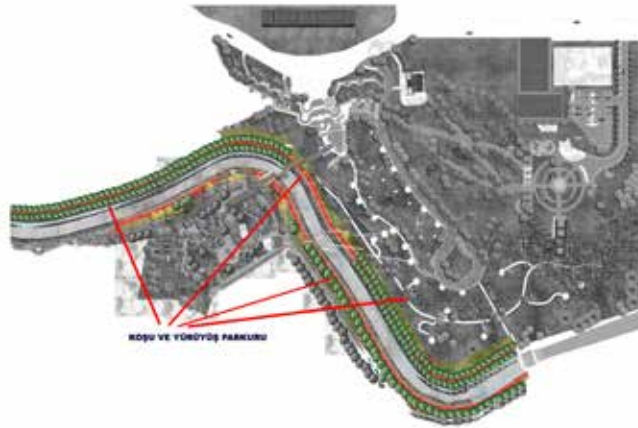
Millet Bahçelerinin tasarımında fonKentin yoğun baskısı altında yaşayan insanların son yıllarda artış gösteren ilgileri doğal ortamlara, tahrip olmamış yerlere ve kültürel miras alanlarına olmaktadır. Yürüyüş rotaları kapsadığı alanlarca ve mesafeleri açısından farklılıklar gösterebilmektedir. Bölgesel, uluslararası ya da yerel olabilen rotalar içerdikleri önemli turistik kaynaklar sayesinde özellikle az gelişmiş bölgelerin ekonomik kalkınmaları açısından önem arz etmektedir (Kervankıran ve Çuhadar, 2014). Bu rotalarla aynı zamanda diğer bölgelere oranla daha az turist alan kırsal alanların pazarlaması yapılabilir. Buradan hareketle tematik çekiciliği olan turistik bölgelerin pazarlamasında yürüyüş rotalarının katkısı yadsınmaz (Kök ve Kurnaz, 2016).

Yürüyüş rotalarının oluşturulmasındaki temel amaçlar göz önüne alındığında ziyaretçilerin bölgede kaliteli vakit geçirmesini sağlamak, yerel ekonominin desteklenmesi için yalnız başına çok yüksek çekicilik değeri olmayan aktivitelerin birleştirilmesi olarak sıralanabilir. Bu şekilde oluşturulan sinerjik yapı ile daha kuvvetli turistik

çekicilik elde edilebilir ve küçük turistik merkezlerinin kolektif destinasyonları olması sağlanabilir (Türker, 2013).

Altınözü Millet Bahçesi içerisinde farklı uzunluklarda yürüyüş parkurları bulunmaktadır. Millet Parkını ikiye bölen Beyaz derenin her iki yakasında koşu ve yürüyüş parkurları tasarlanmıştır. Her iki tarafından yoğun gölge veren ağaçlarla çizgisel bir form oluşturulan Parkur, yaklaşık 2 km uzunluğundadır.

Parkı farklı açılardan ve farklı yüksekliklerden görmek için ahşap platformlar yapılmış ve yine çelik konstrüksiyonlu ahşap yürüyüş yolları ile birbirine bağlanmışlardır. Parkurların tamamı engelli dostu olarak tasarlanmış merdivenlerin olduğu yerlerde rampalar yapılmıştır.





CAFE RESTORAN VE SATIŞ BÜFELERİ

Tasarım: Kayhan Kaplan





MİLLET BAHÇESİ BİTKİ TASARIMI

Tasarım: Kayhan Kaplan

Millet Bahçelerinin tasarımında fonksiyonellik, erişilebilirlik, sürdürülebilirlik, süreklilik ve özellikle ekoloji başlıca önem arz etmektedir. Millet Bahçesi, bulunduğu kentin karakteristik özelliklerini öne çıkartacak ve bu özellikleri yaşatacak olmasının yanında engelli, engelsiz, yaş, cinsiyet ve kültür ayrımı olmadan herkesi kapsayan nitelikte olmalıdır.

Dünyada ve ülkemizde yaşanmakta olan iklim değişikliği kent içerisinde önemli bir alanı kapsayacak projelerde göz ardı edilmemeli, o kentin iklim yapısı korunacak ve iklim yapısına uygun tasarım yapılmalıdır (Anonim, 2018).

Millet bahçesi bitki seçiminde öncelikle Akdeniz ve Hatay özelinde analizler yapılarak yöreye özgü yerel bitki türleri kullanılmıştır. Bitkisel tür seçimleri alan coğrafyası ile uyumlu, gelişim gösterebilen ve doğaya katkı sağlayan yeşil doku zenginliğiyle tasarlanarak bölgeyle uyumlu bir tasarım hedeflenmiştir. Ağaç, simgesellik özelliği yanında kutsallığı ile de ön plandadır. Bu nedenle zeytin, akasya, servi gibi bitkilere müdahale edilmemiş ve doğal formları korunarak düzenleme yapılmıştır.

Bahçede kullanılan ağaçlar; gölge, koku, renk özelliklerine göre seçilmiş, bahçe sınırında bahçenin görünülebilirliği de dikkate alınarak daha yoğun ağaç kullanılırken, iç kesimlerde gölge ve görsel amaçlı bitki kullanımına özen gösterilmiştir.

Millet bahçesinde zeytin, çınar, dişbudak, karaağaç, çitlembik, meşe, defne, erguvan ve ahlat yerin özellikleri de dikkate alınarak tercih edilen ağaç türlerindedir. çiçekler sıcaklığa ve kuraklığa dayanıklı olan türlerden seçilmiştir. Kokulu ve göze hoş görünen çiçekler renk ve tür karmaşıklığı oluşturulmadan kullanılmıştır.

Peyzaj tasarımlarında yanlış bitki seçimleri, geniş alanlarda çim ve mevsimlik bitki kullanımları sınırlı su kaynakları üzerindeki baskıyı arttırmaktadır. Özellikle Akdeniz iklim

koşullarında, peyzaj tasarımında yanlış bitki seçimi nedeniyle yaz aylarında bitkiler kurumakta, hatta ölmektedir. Bu nedenle yoğun sulama gerektiren klasik peyzaj anlayışından vazgeçilerek, az su kullanılan 'Kurakçıl Peyzaj'(Xeriscape) gibi peyzaj yaklaşımlarına gereksinim duyulmaktadır (Çetin ve Mansuroğlu, 2018).

Su, hayatımızın en önemli parçasıdır. Günümüzde sürekli artan nüfusa bağlı olarak artan su kullanımı gelecek yıllarda başlıca sorun haline gelecektir. Hızla artan yapılaşma projeleri ile birlikte orman alanlarının giderek azaldığı bir gerçektir. Hatalı arazi kullanımları ile tahrip olan doğa üzerinde birçok olumsuzluk görülmektedir. Bunlardan birisi de beton yüzeylerin artması ile birlikte yağış sularının yüzey akışı ile uzaklaşmasıdır.





Çok önemli ve yeri doldurulamayacak kadar önemli bir kaynak olan yağmur sularının toplanması gerekmektedir. Su kaynaklarının sürdürülebilir bir şekilde kullanılması, su tasarrufunun sağlanması açısından özellikle Millet Bahçelerinde yağmur suyunun kullanılması büyük önem taşımaktadır. Bu sayede ekolojik denge korunması, sürdürülebilir bir gelişimin sağlanması ve suyun daha verimli kullanılması açısından önemli bir adım atılmıştır. Yağmur bahçeleri Millet Bahçeleri ile birlikte uygulandığında yaygınlaşacak ve suyun kullanımına önemli bir katkı sağlamış olacaktır.

Akdeniz bölgesinde yağışların mevsimlere göre farklılık göstermesi özellikle geç ilkbahar ve yaz aylarında yağış miktarının minimuma inmesi doğal olarak sıcak ve kurak bir yaz oluşturma eğilimindedir. Yıllar içerisinde endüstrileşme ve yoğun kentleşme kullanılan su miktarını da artırmaktadır. Önümüzdeki yüzyılın su devletlerin elindeki önemli bir güç olacağı kesin gibidir. Bu nedenle hayatımızın en önemli yapı taşı olan suyu daha verimli kullanmamız ve gelecek nesilleri su kapasitesi olarak güvenceğe almamız gerekliliği üzerimizdeki en önemli görevlerden biridir.

Peyzaj alanlarının kullandığı su tüketiminde de tasarruf etmek günümüzde artan bir önem teşkil etmektedir. Su tüketimi az olan yada kuraklığa dayanıklı olan bitki seçimi yapmak

Altınözü Millet bahçesinde su kullanımında önemli tedbir alınmış verim artırıcı metotlar uygulanmıştır. Yağmur sularının toplanması ve depolaması yapılarak sulama suyu olarak tekrar kullanımı sağlanmıştır.

Millet Bahçesi bitki tasarımı I

1. *Cedrus libani*
2. *Buxus balearica*
3. *Russelia Equisetiformis*
4. *Festuca Glauca*
5. *Thuja orientalis "Aurea Nana"*
6. *Ruschia lineolata*
7. *Bougainvillea glabra*
8. *Cupressus Macrocarpa Goldcrest*
9. *Cupressus sempervirens var. pyramidalis*
10. *Robinia pseudoacacia*



Millet Bahçesi bitki tasarımı II

1. *Cupressus sempervirens var. pyramidalis*
2. *Thuja orientalis "Pyramidalis Aurea"*
3. *Cenastium tomentosum*
4. *Festuca Glauca*
5. *Thuja orientalis "Aurea Nana"*
6. *Plumbago auriculata ROYAL COPE*
7. *Vinca major*
8. *Cupressus Macrocarpa Goldcrest*
9. *Thuja orientalis Pyramidalis*
10. *Cupressus sempervirens var. pyramidalis Aurea*



Millet Bahçesi bitki tasarımı III



1. *Acer campestre*
2. *Rhus glabra*
3. *Lonicera tatarica*
4. *Buddleia davidii*
5. *Spiraea x vanhouttei*
6. *Laurus nobilis*
7. *Thuja orientalis* var. *Pyramidalis Aurea*
8. *Cyperus Macrocarpa Goldcrest*
9. *Taxus baccata Fastigiata robusta*
10. *Arenaria Verna*
11. *Ajuga Reptans*

Millet Bahçesi bitki tasarımı IV (sonbahar renkleri)



1. *Cercis siliquastrum*
2. *Vinca major*
3. *Berberis thunbergii*
4. *Primula vulgaris*
5. *Ligustrum japonicum Aurea*
6. *Arbutus andrachne*
7. *Pachysandra terminalis*
8. *Rosmarinus officinalis*
9. *Ulmus pumila*
10. *Gazania linearis*



Kayhan KAPLAN, Dr.
Tasarımcı

1970 yılında Afyon'da doğdu. Atatürk Üniversitesi Peyzaj Mimarlığı Bölünde lisans, yüksek lisans ve doktora eğitimi aldıktan sonra New York Film Akademisinde animasyon üzerine master yaptı. Yurtiçi ve Yurtdışında Üniversitelerde öğretim üyesi olarak görev yaptı. 2014 yılında atandığı Hatay Altınözü Belediye Başkan Yardımcılığı görevine halen devam etmektedir. Modern, yalın ve yenilikçi bir tasarım anlayışına sahiptir.

Tasarımcının önemli eserleri;
Mustafa Kemal Üniversitesi Kampus Tasarımı
Kayıp Kent Antakya Animasyon Filmi
Altınözü Belediyesi Hizmet Binası Tasarımı
Reyhanlı Millet Bahçesi Tasarımı
Altınözü Millet Bahçesi Tasarımı
Hatay-Zeytincilik Araştırma Enstitüsü Binası Tasarımı