



EKOLOJİ-YAPI-PEYZAJ

Altınözü Belediyesi  
Hizmet Binası



**Genel Yayın Yönetmeni / Editor in Chief** • C. Cansın Selin Temana

**Kapak & İç Tasarım / Cover & Interior Design** • Dr. Kayhan Kaplan

**Birinci Basım / First Edition** • © Mart 2023

**ISBN** • 978-625-6450-24-0

**© copyright**

Bu kitabın yayın hakkı Serüven Yayınevi'ne aittir.

Kaynak gösterilmeden alıntı yapılamaz, izin almadan hiçbir yolla çoğaltılamaz.

The right to publish this book belongs to Serüven Publishing.

Citation can not be shown without the source, reproduced in any way without permission.

**Serüven Yayınevi / Serüven Publishing**

**Türkiye Adres / Turkey Address:**

Kızılay Mah. Fevzi Çakmak 1. Sokak Ümit Apt No: 22/A Çankaya/ANKARA

**Telefon / Phone:** 05437675765

**web:** [www.seruvenyayinevi.com](http://www.seruvenyayinevi.com)

**e-mail:** [seruvenyayinevi@gmail.com](mailto:seruvenyayinevi@gmail.com)

**Baskı & Cilt / Printing & Volume**

Sertifika / Certificate No: 47083

## ÖNSÖZ



Altınözü İlçesine göreve geldiğimiz 2014 yılından buyana kent nüfusu ve yerleşim yeri yoğunluğunun kontrollü olarak artması için elimizden geleni yaptık. Kentin büyümesine paralel olarak gelişen kültürel, sosyal, sağlık ve eğitim gibi konfor artıran tesislerin sayısını artırmaya çalıştık. Ancak küresel gelişme adı altında Altınözü ilçesinin diğer hızlı gelişen kentlere olduğu gibi gelişip birbirlerine benzemesinin ve ayrışmasının önüne geçmeyi amaçladık. İdaremez süresince Altınözü İlçesinin; yöresel mimarisine, yerel yemeklerine, zanaatlarına, esnafına, geleneklerine ve göreneklerine sahip çıkmak ana hedefimiz olmuştur. İlçenin hem görsel hem de kültürel açıdan kendi kimliğini kaybetmemesi için çalışmaktayız.

Kültür evi, Belediye hizmet binası, Millet bahçesi, Çok amaçlı kültür ve sergi salonları gibi kentin omurgasını oluşturan yapıların tasarımlarını gerçekleştiren Sayın Dr. Kayhan Kaplan, ilçe hafızasında önemli izler bırakmıştır.

Bu kitaba konu olan Belediye Hizmet Binası, şeffaf ve ulaşılabilir yapısı ve ekolojik yeşil alanları ile sadece Hatay İli için değil tüm bölge için örnek gösterilen önemli bir yapı haline gelmiştir. Belediye Hizmet Binası Mimarı, çalışma arkadaşımız, Kayhan Kaplan'a yapmış olduğu hizmetlerden dolayı şahsım ve İlçemiz adına teşekkür ederiz.

Rifat SARI

Altınözü Belediye Başkanı

*Kızlarım Almıla ve Alara'ya*



# GİRİŞ

İnsanların kendi seçtiği organlarca idare edilen kurumlar olan yerel yönetimler, gerek demokrasi anlayışının oluşması, toplumda yer edinmesi açısından, gerekse yerel hizmetlerin verimlilik ve etkinliğinin sağlanması açısından oldukça önemli kurumsal yapılardır.

Yerel yönetim; yerel bir toplumun ortak gereksinimlerini karşılamak amacıyla oluşturulan, merkezi yönetim dışında, karar organlarını doğrudan halkın seçtiği bir yönetim kademesi ve kamusal bir örgütlenmedir (Bozkurt vd., 1998). Yerel yönetimler, kamu yönetimi içinde halka en yakın olan ve politikalarıyla halkın gündelik yaşamı üzerinde doğrudan etkide bulunan önemli bir yönetsel birimdir. Yıllar içerisinde özellikle yerel yönetimlerde temsili demokrasi yerini katılımcı demokrasiye bırakmaktadır. Bu bağlamda yerel yönetimler gerek demokrasi anlayışının oluşması, toplumda yer edinmesi açısından gerekse yerel hizmetlerin verimlilik ve etkinliğinin sağlanması açısından oldukça önemli kurumsal yapılardır (Eryılmaz, 2002).

Ülkemizde hızlı kenteleşme nedeniyle, özellikle toplumsal çevresel sorunları çözümlenmesi zor boyutlara ulaşan büyük kentlerimizde yerel yönetimlerin sorumlulukları artmış, ilçe belediyeleri de kurularak kent hizmetlerinde yerel kurumsallaşmalarına gidilmiştir.

Antik çağdaki en küçük yönetim birimi kabul edilen "site", Roma'daki karşılığı olan "municipe" ve Yunan'daki karşılığı olan "polis" yerel yönetimlerin ilk örnekleri olarak kabul edilmektedir (Keleş, 2014). "Municipe" terimi Roma şehri anlamına gelirken, İngilizcede kullandığımız "municipality" kelimesinin kökünü ifade eder. Kent yönetiminin temellerinin "forum" lar ile atıldığı söylenebilir. Forum, eski Romalılar zamanında kentlerde kamu işlerini konuşmak için halkın toplandığı, alışverişin yapıldığı, etrafı kamu binaları ve kolonlarla çevrili olan meydandır (Barchiesi ve Alessandro, 2010). Roma şehirlerinde forumlar genellikle dikdörtgen formundadır ve etraflarında basilicae (toplanma yeri), curia (senato), mahkemeler, hazine binaları gibi kamusal binalar bulunur.



Antik dönem kentlerinde, siyasal yaşamın gelişimine paralel olarak, demokratik seçim yoluyla oluşan kent meclisinin (boule) toplanma, tartışma ve benzeri görevleri yerine getirdiği bir yapıdır. Kent meclisinin toplantılarının yapıldığı binalar, antik dönemde "bouleuterion" olarak anılmaktadır. Atina'da başlayan demokrasi hareketinin Anadolu kentlerinde gelişmesiyle birlikte meclis yapıları da görülmeye başlar. Öncelikle Miletos gibi koloni sahibi büyük kentlerde yapılan bouleuterion'lar, zamanla diğer kentlere de yayılmıştır.

Antik dönemde demokrasinin bir göstergesi olan meclis, toplandığı ve var olduğu alan yönünden de evrim geçirmiştir. Başlangıçta kare ve dairesel yapıya sahip binalar zaman içinde yelpaze ve parados şekillere dönüşmüşlerdir. Yerel yönetimlerin toplumsal değerlerini ve zevkini yansıtan meclis binaları, Helenistik ve Roma döneminde prestij yapısını, ağırlığını korumuşlardır.

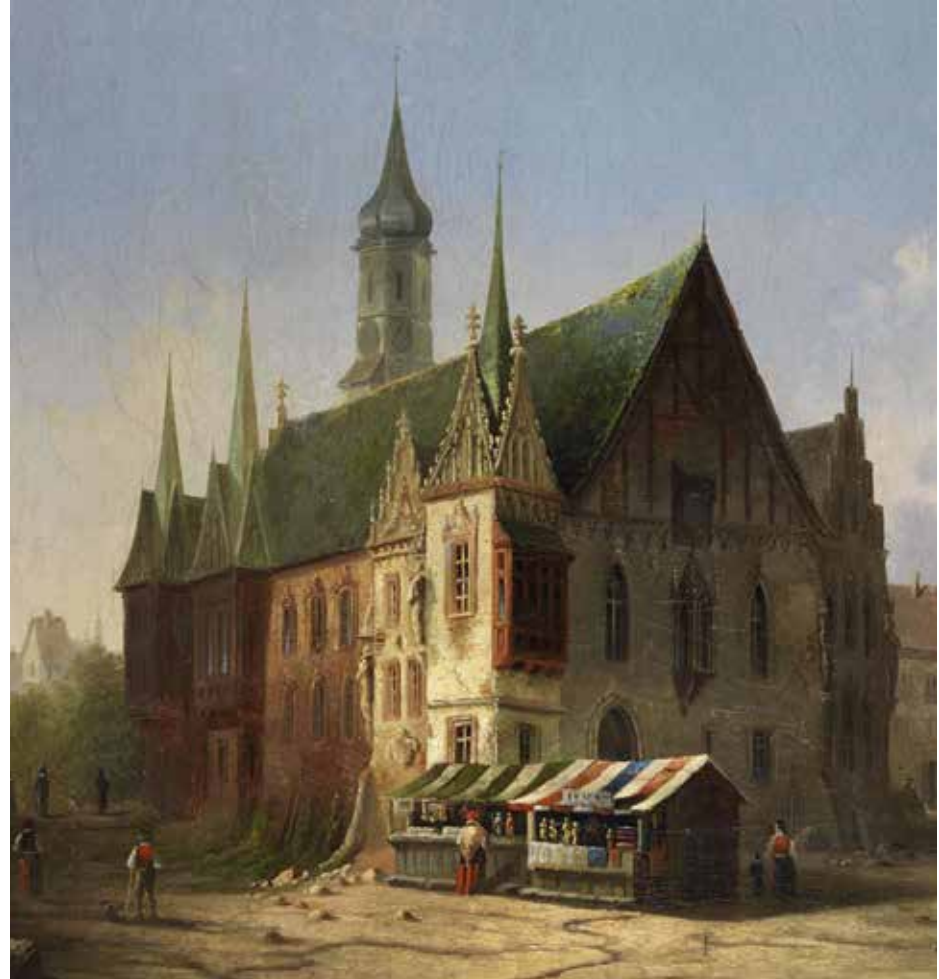
12.yy. öncesinde kamu işleri ve kent yönetimi meydanlarda, saraylarda ve savunma amaçlı yapılan kalelerde ve kiliselerde görülmekteydi (Çamaş, 2000). Ortaçağda belediye binaları ticari, idari, törensel işlevlerin birlikte görüldüğü mekânlardır ve meclis odaları arkadlı çarşının hemen üzerinde konumlandırılmıştı. Ortaçağ boyunca ve Yeniçağ'a kadar geçen süre içerisinde, Avrupa'da belediyeçiliğin önemli gelişmeler kaydettiği söylenemez.

Avrupa'da Ortaçağda belediye yönetimi binaları, kentin ticaret ve Pazar yerlerinin yoğunlaştığı bölgeler haline

gelmiştir. Buna en iyi örnek Carl Josef Bourdet'nin 13yüzyıl Wrocław Belediye binasını resmettiği yağlı boya tablosudur (Przybyłok, 2017). Wrocław belediye binası, şehrin tam merkezinde, pazar meydanında, en önemli ticari yolların kesiştiği noktada inşa edildi. 13. yüzyılın sonlarından itibaren Consistorium olarak adlandırılan en eski yapı, alt kısımlarda taş, üst kısımlarda ise Flaman örgüsünde tuğladan inşa edilmiştir (Pilch, 2005). 1945 yılına kadar yeni eklemeler yapılarak belediye binası hizmetine devam etmiştir. Günümüzde ise müze sanat kültür merkezi olarak görevini sürdürmektedir. Yapının önündeki alan ise hala pazar yeri ve toplanma meydanı olarak kullanılmaktadır.

Derebeyleri ve kilise baskısı altında demokrasiden uzaklaştığı ortaçağda belediye binalarında estetikten uzak fonksiyonel yapılar olarak varlıklarını devam ettirmişlerdir. Ancak gotik sanat akımlarının görülmesi ile belediye binaları da etkilenmiş süslemeli yapı elemanları görülmeye başlanılmıştır.

Ortaçağ Avrupa'sında içe kapanık ve korunmanın ön planda olduğu bu kentlerde yapılaşma belediye binalarını merkez alacak şekilde gelişmeye devam etmiştir. Unesco Kültürel miras listesinde de olan Polonya'nın Krakov kenti Ortaçağ kent yapısını temsil eden ve günümüze kadar mimarisini koruyan bir şehirdir (Lukacz, M. 2011).



Üstte: 13yüzyıl Wrocław Belediye binası (Carl Josef Bourdet, yağlı boya tablo)

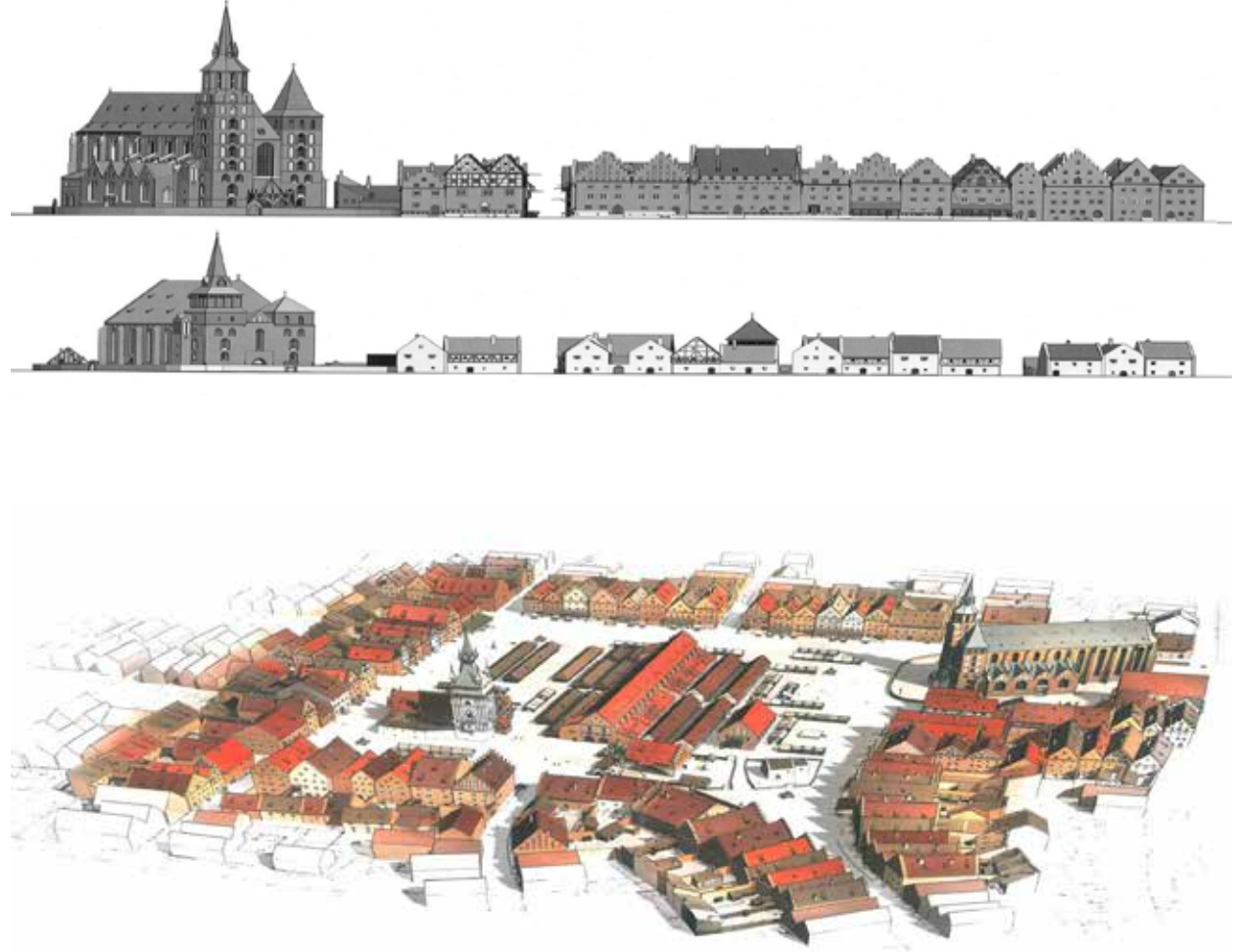
1313 tarihinde inşa edilen Krakov belediye binası, zemin katta pazar yeri ve üst katlarda meclis odaları ve noterden oluşan üç katlı bir taş binaydı. Ayrıca zemin katta belediye başkan odası, lordlar salonu ve bir mahkeme yer alıyordu. Kilise ise yapının odağı yerleştirilmişti (Marek, 2013). Merkezîyetçiliği vurgulamak ve uzaklardan fark edilebilmesi için kuleler eklenmişti. Krakov kenti yıllar içerisinde bu yapı çevresinde gelişerek büyümesini sürdürmüştür.

Bugün, Orta Çağ Krakov Belediye Binasının tek gerçek kalıntısı kulelerdir. Aslına sadık kalınarak kule çevreleyen yapı müze olarak kullanılmaktadır. Kentin ortaçağ planı korunmaya çalışıldığı için Belediye binasının merkezi yapısı hala hissedilmektedir.

Avrupa'da özellikle rönesans döneminde gotik mimarinin etkisinde olan kentlerde Krakov belediye binası kulesi örnek alınmış ve tekrarları değişikliğe uğrayarak inşa edilmişlerdir.

Günümüzde Avrupa ve Amerika Birleşik Devletlerinde, bir çok kamu yapısında, bankalarda, üniversite kampuslarında bu kulenin kalıbı esas alınarak benzerleri yapılmaya çalışılmaktadır.

Gerçek dönüşüm 18. yüzyılın sonunda, Avrupa'nın Fransız ve Sanayi Devrimi ile tarım toplumundan toplumdandan, sanayi toplumuna yani modern topluma geçmeye başlamasıyla yaşandı. Kentlerin sanayinin merkezi olarak ortaya çıkması ve buralara köylere yoğun göç olması, yeni bir dönemin başlangıcıydı.



Üste: 1313 yılında Krakov Kenti ve Belediye Binası (Kent görünüşleri)  
Altta: Krakov Belediye Binası çevresinde gelişen kent dokusu



On dokuzuncu yüzyılda kentler önceki dönemlerden farklı olarak, yoğun nüfus, çarpık kentleşme, hava kirliliği, altyapı yetersizliği gibi sorunlarla karşılaştılar. Bu sorunların çözümüne yönelik arayışlar ve çabalar, Avrupa belediyeçiliğini derinden etkiledi ve yerel yönetimlere yeni bir anlam kazandırdı. 19. yüzyılda ise kanuni, idari ve ticari fonksiyonlar belediyeden ayrılmış, belediye yalnızca politik ve törensel hizmetlerin görüldüğü mekânlar haline gelmiştir. Belediye binalarının ölçeği ve kullanılan üsluptaki abartılar, kamusal alanın gösterişi haline gelmiştir. İdari, ticari ve sosyal alanların sonraki yüzyıllarda birbirlerinden daha belirgin bir şekilde ayrıldıkları ve 20. yüzyıl ile birlikte binaya eklenen işlevlerin sayılarının artmasından dolayı mekânların genişlediği ve kütlelerin düzeyde yükselmeye başladıkları görülmektedir (Craig, 1980).

Türkiye’de ise yerel yönetim geçmişte kadılar tarafından yürütülen bir faaliyet iken, Osmanlı’da 19 yy. ’da bir Tanzimat kurumu olarak devam etmiştir. 1854 yılında Fransızların yönetim şekliinden uyarlanarak oluşturulan ilk belediye örgütü ‘İstanbul Şehremaneti’ kurulmuştur. İlk Yerel yönetim binası ise ‘İstanbul 6. Daire-i Belediye’ adıyla Beyoğlu Galata’da tasarlanmıştır. ‘Belediye’, ‘Daire-i Belediye’, ‘Belediye Reisi’, ‘Belediye Meclisi’ gibi tabir ve unvanlar da ilk defa burada kullanılmıştır (Ortaylı, 2011). Görev alanı içerisindeki mahalle, cadde ve sokakların isimlendirilmesi, düzenlenmesi; su yolları ve kanalizasyonların tamir ve inşa edil-

mesi, temizlik ve aydınlatma işlerine başlanarak bölgenin kadastr haritaları çıkartılmıştır.

Daha sonraki yıllarda çıkartılan kanunlarla taşrada da belediyeçilik başlamış ve tüm Anadolu’ya yayılmıştır. Anadolu’daki ilk Belediye ise Bursa’da kurulmuştur. Tanzimat’tan Cumhuriyete belediye yapıları çok değişmemiş, merkezi idarenin otoritesini tüm Anadolu’ya göstermek için kullanılan araç haline gelmiştir. Cumhuriyetle birlikte 1930 yılından sonra çıkartılan bir dizi kanunla Türkiye’de belediyeçilik anlayışı somutlaşmış ve her şehirde belediye kurulmuştur. Tüzel kişiliğe kavuşan belediyelerin temsil edildiği binalar önem kazanmıştır. 2004 belediye reform girişiminde ortaya konulan düzenlemeler, yeni kamu yönetimi anlayışının ve Avrupa Yerel Yönetimler Özerklik Şartı’nın ilkeleri çerçevesinde atılan adımlarla merkezi otoritenin belediyeler üzerindeki vesayeti hafiflemiştir (Yaylı, 2008).

Türkiye’de belediyeler geçmişte ‘Belediye Sarayı’ olarak adlandırılmış ve merkezi yönetimin vesayeti altında bulunan yapılar olmuşlardır. Günümüzde ise kendi öz kaynakları ile merkezi otoritenin etkisinden uzaklaşmış, halka daha yakın ve hizmet odaklı tasarımlara dönüşerek ‘Belediye Hizmet Binası’ olarak adlandırılmıştır. Artık temsili demokrasi değil, katılımcı demokrasi ön plana çıkmaktadır. İhtiyaç programları da kentin ihtiyacına ve kanunların getirdiği gereksinimlere göre genişlemiş ve çeşitlenmiştir. Halk ile iletişimi artıran ve daha yoğun olarak kullanı-

lan sosyal ve kültürel mekânlar bina programlarına dâhil edilmiştir. Son dönemlerde belediye binası için arsa belirlenirken büyüme elverişli ve bölge için merkezi olabilecek alanlar tercih edilmektedir. Bina kütleleri de tek yapı kütleleri değil, parçalı kütleler olarak ve yüksekliği insan ölçeğine yakın, daha az katlı yapılar olarak tasarlanmaktadır. Binaların önünde yer alan meydan halkı binaya doğru yönlendirerek Belediye binasına yaklaştırmaktadır. Aynı zamanda meydana gerçekleşen sosyal ve kültürel aktiviteler sayesinde insanlar burada daha çok vakit geçirmektedirler ve böylece halkın binayı benimsemesi sağlanmaktadır. Yani binalar meydan vasıtasıyla kentin geri kalanı ile daha etkili bir iletişim kurmaktadır.



Üstte: Anadolu’daki ilk belediyelerden, Bursa Belediye binası  
Altta: Beyoğlu Galata’daki Osmanlı’da ilk belediye binası 6.Daire-i Belediye

## Hatay ve Altınözü

Çağlar içinde birçok medeniyete ev sahipliği yapmış olan Hatay kenti, biriktirmiş olduğu kültürel ve tarihsel miras nedeniyle insanoğlu için her dönemde vazgeçilmez bir yerleşim yeri olmuştur. Roma imparatorluğu zamanında 350 bin nüfusu ile imparatorluğun üçüncü dünyanın 4 büyük kenti iken deprem ve salgınlarla yok olmanın eşiğine gelmiş ancak her seferinde tekrar inşa edilmiştir.

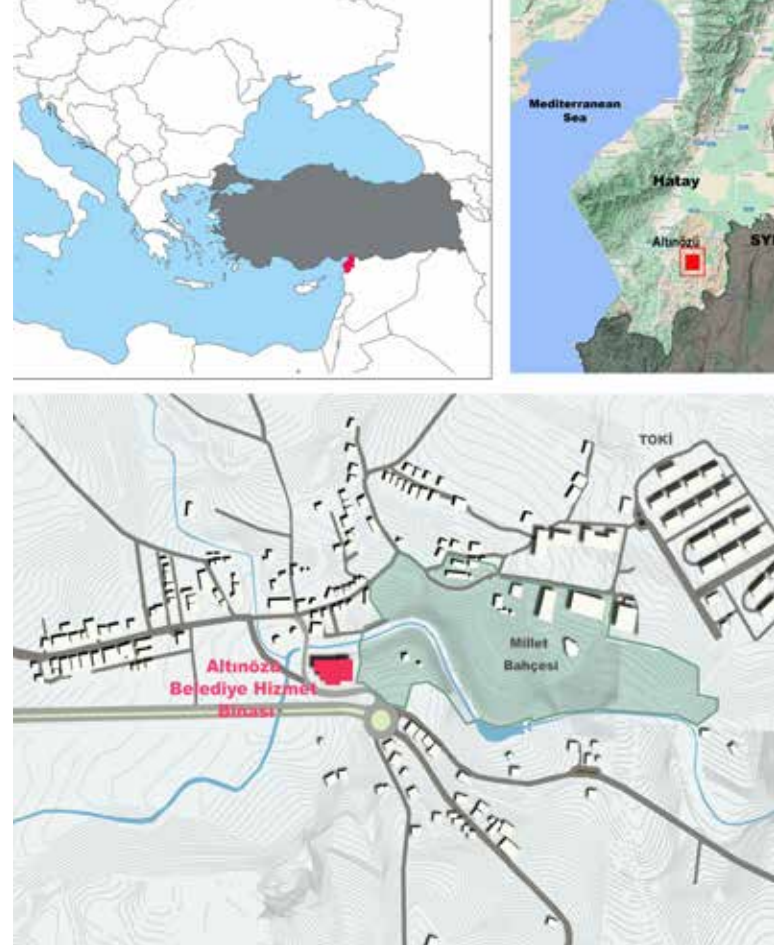
Sanayi, ticaret ve hizmet sektörleri Antakya merkez İlçesinde yoğunluk barındırmasına karşın Altınözü, Defne, Samandağ ve Kırıkhan gibi İlçelerin yakın mesafede olması yerleşim ve ikametgâhın bu ilçelere yayılmasına izin vermiştir.

Hatay ilinin güneydoğusunda yer alan Altınözü, Suriye ile sınırı en uzun olan ilçedir. İl merkezi olan Antakya ilçesine 21 km mesafededir. Ana geçim kaynağı tarıma dayalı olması nedeniyle yerleşimi dağınık kırsal karakterli köy tipi mahallelerden oluşmaktadır.

Hatay ili 1.700.000 nüfusu ile Türkiye'nin en büyük şehirlerinden biridir. Özellikle merkez ilçeler Antakya, Defne ve İskenderun gerek iç gerekse dış göçler nedeniyle hızla büyüyerek metropol haline gelmişlerdir. Sahip olduğu zengin tarihi geçmişi ve kültürel değerleri ile kadim kent olarak anılan Hatay turizm, sanayi ve buna bağlı olarak kentleşme açısından hızlı ve kontrolsüz bir büyüme eğilimine girmiştir.

Altınözü Belediyesi 1945 yılında üç mahalleyle kurulmuş kırsal karakterli bir ilçeydi. Altınözü ile merkez ilçe olan Antakya arasındaki mesafenin kısa olması, ilçede tarım dışında gelir getirecek sektörlerin az olması, kent nüfus artışının Türkiye'nin çok altında olmasına neden olmuştur. 2014 yılında Hatay ilinin Büyükşehir statüsüne alınması ile Altınözü İlçesi 48 mahalle ve 64.000 nüfusa ulaşmıştır. Tarımın özellikle zeytin yetiştiriciliğinin temel geçim kaynağı olması mahallelerin köy yapısında kalmasına neden olmuştur. Nüfus artışı ve yapılaşmanın az olmasına bağlı olarak trafik, hava ve çevre kirliliği gibi büyük kent sorunlarından uzak olan İlçe kırsal karakteri nedeniyle doğal açık ve yeşil alanları bakımından zengindir. Ülkemizdeki diğer kırsal özelliklere sahip ilçelerde olduğu gibi Altınözü'nde de en büyük ihtiyaç sosyal ve kültürel alanlara duyulmaktadır.

Altınözü Belediye binası yıllar içerisinde yer değişiklikleri yaşamasına karşın hacim olarak çok büyümemiştir. 2021 yılında hizmet binası 300 m2 taban alanına sahip iki katlı yapıydı. Yeni Büyükşehir yasası nedeniyle mahalle sayısının 3den 48'e çıkması buna bağlı olarak belediye birimlerinin hem hacim hem de sayısal olarak artması yeni bir hizmet binası ihtiyacını ortaya çıkarmıştır. Sonuç olarak Altınözü İlçesinin doğal yapısını bozmayacak, Belediyenin gelecek yıllardaki hizmet birimlerini kapsayacak, kültür, sanat ve sosyal aktivitelerin yapılabilceği mekanlara sahip çok amaçlı bir yapı kompleksi yapılmasına karar verilmiştir.



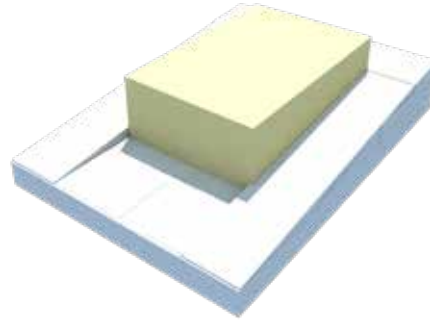
Hatay ve Altınözü Belediyesi Hizmet Binası konumu

# KÜTLE-YAPI OLUŞUMU

Belediye binasının sahip olduğu işlevleri nedeni ile yüksek yoğunlukta olması ve düşük katta çözülmesi amaçlanmıştır. bu nedenle yatay düzlemde uzayıp genişleyen tekdüze ve masif bir görüntüye dönüşmemesi için tasarımın parçalı kütle kurgusu olarak oluşturulmuştur. Böylece kütle hafifleyip insan ölçüsüne indirgenebilmiştir. Parçalı yapı aynı zamanda kütleyle doluluk boşluk kazandırmıştır.

Yapının farklı kotlarına gündelik yaşantının dahil edilerek kullanıcının algısında 'iç-dış bütünlüğü ve mekânlar arasında süreklilik' hissi uyandırılmıştır. Yapının ortasında yarık ise sirkülasyonun devamlılığının sağlanmasına yardımcı olmuştur.

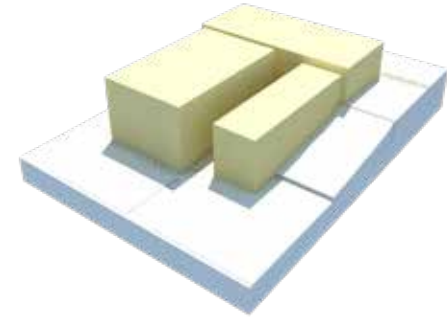
Belediye Hizmet Binası, arazi kotlarına göre biçimlenerek, proje alanının kuzeyine, önünde kamusal boşluk oluşturacak şekilde konumlanmıştır. Temel çalışma prensibi olarak, bir sirkülasyon aksına takılı ofis birimleri olan yapı, yakın çevredeki mevcut parçalı dokuyla daha mütevazı bir etkileşim kurabilmesi için yatayda ve düşeyde parçalı olarak tasarlanmıştır.



Mevcut Durum

Arazinin doğal topoğrafyası ve yapı kütle hacmi

1

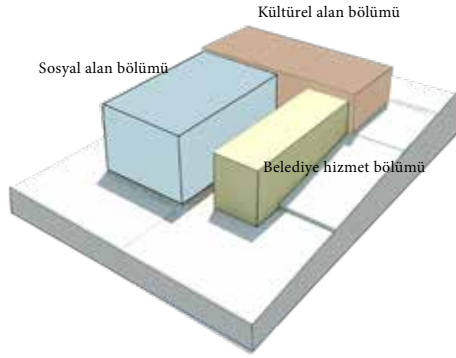


Kütle parçalanması

Yapı kütlelerinde doluluk-boşluk dengesinin kurulması

2

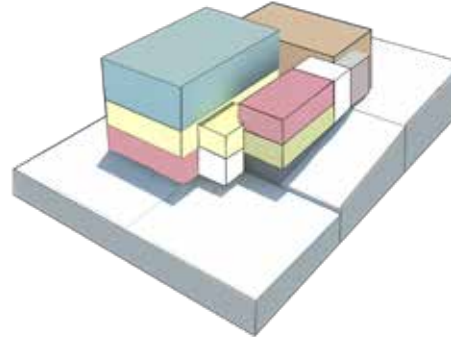




Bölmelere ayrılması

Kütlenin belediye hizmet, sosyal ve kültürel bölümlere ayrılması

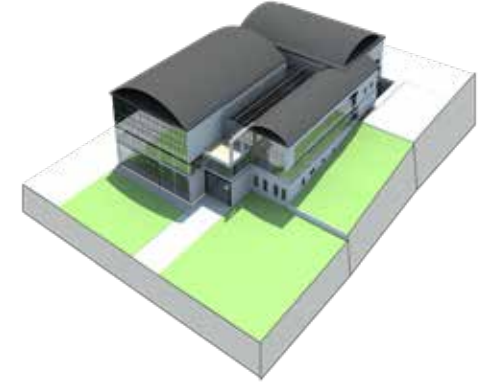
3



Geçiş sirkülasyon alanları

Ayrılan bölümlerin sınıflandırılması ve girişlerin, sirkülasyonun belirlenmesi

4



Peyzaj-yapı dengesi

Kademelendirilen arazide peyzaj tasarımının yapılması iç mekanla bağlantısının sağlanması

5

# TASARIM YAKLAŞIMI

Tasarım: Kayhan Kaplan

Tasarımın temel odağı, şeffaf, halkın tamamına gündelik hayatın bir parçası olarak hizmet eden, kentin bir parçası olarak ulaşılabilir yürüyüş mesafesinde, günün her saati farklı amaçlar için tarihsel ve kültürel geçmişine uyumlu kullanılabilen sürdürülebilir bir merkez oluşturmak olmuştur. Bu fikir çerçevesinde birleştirici saf, sade ve fonksiyonel bir prensip esas alınmıştır.

Tasarımın öncelikli amacı; ilçenin hafızasında yer edebilecek, halkın tamamının kullanımına olanak sağlayacak, şeffaf bir belediyeçilik örneği yaratmaktır. Bu doğrultuda bina; fonksiyonel açıdan oldukça geçirgen, kent ve kentinin isteklerine yönelik şekilde çalışabilmektedir. Şeffaf belediyeçilik kavramı ışığında tasarlanan ve projede kamusal zeminden doğrudan ulaşılabilen yapı, görsel açıdan çevreye açık hale getirilmiştir.

Belediye binasının ihtiyaç programı, zemin katta konumlandırılan hizmet birimleri, avlu, cafe ve 1 kattaki kültür merkezi restoran gibi işlevler ile, farklı kullanıcı profillerinin, farklı kullanım zamanlarında içinde yer alabilecekleri, 7/24 yaşayan bir kent merkezi oluşturması amaçlanmıştır. yerel yönetim - kentli - kültürel faaliyet kavramlarının iç içe geçtiği bir arayüz haline dönüşmesi amaçlanmıştır.

Yapı kompleksi, tek çatı altında farklı işlevsel birimlerin bir araya geldiği, açık ve kapalı mekanların birleştiği parçalı bir mimari dil tanımlamaktadır. Zemin kat, yerel yönetim ve sosyal-gündelik hayatın iç içe geçtiği bir mekan tanımlarken, üst kotlarda, işlevsel ayrışma ve özelleşen mekan kurgusu öne çıkmaktadır.

Yapı merkezini kurgulayan avlu, farklı işlevsel birimlerin görsel temasını artıran, çok katmanlı etkileşim alanı oluşturmayı amaçlamaktadır. Altınözü Belediye Binası, tek bir çatı altında insanların bir araya geldiği, kentli / yönetici/ ölçek indirgemesinin ötesine taşıyan, günümüz sosyal mimari yaklaşımın temelini oluşturan sürdürülebilir sistemi ile, yönetim yapısı hayatının ötesinde geleceğe dokunan, sürdürülebilir ve kendi kendine yeten bir idari yapı tasarlama çabası oluşturmaktadır.

Özetle, peyzaj ve ekolojik sürdürülebilirlik kavramı, tasarım yaklaşımın temelini oluşturmakta, kendi kendine yeten yapının gelecek nesillere güçlü olarak ifadeligi bırakmak amaçlanmıştır.



Zemin Kat

Güvenlik, Restoran-Kafe, Mescid,  
Depolama alanları

Z



1. Kat

Belediye hizmet birimleri, başkanlık makamı, atrium, toplantı odası

1



2. Kat

Konferans salonu, sergi salonları, düğün salonu, Kafeterya

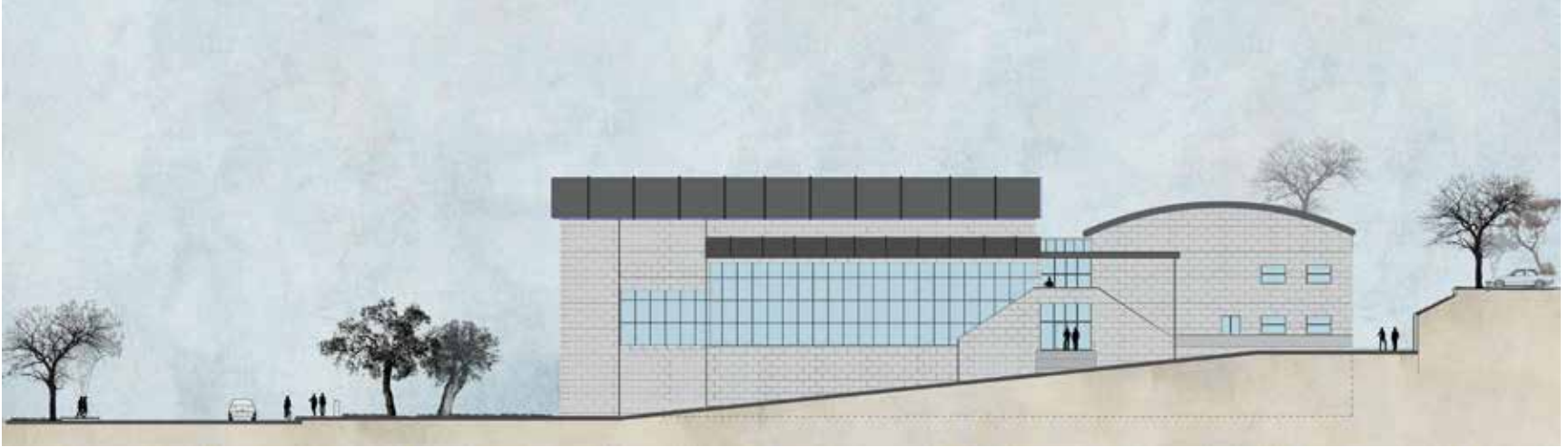
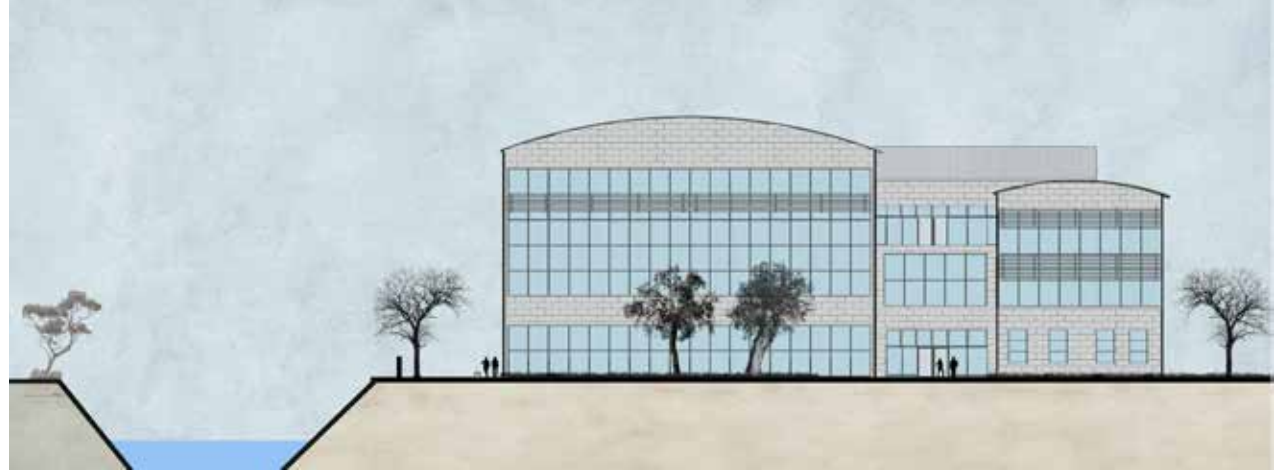
2





Solda: Belediye hizmet binası ön görünüş. Topoğrafya ile uyumun fark edildiği bu bakışta Yapı doğa içinde erimektedir. Ön bahçedeki anıt zeytin ağaçlarının silikon cam cephedeki yansımaları mekana dingin bir derinlik katmakta doğa ile taş rasındaki uyumu temsil etmektedir. Ayrıca Beyaz dere üzerinde bulunan tanınırlığı en fazla bilinen tarihi Sokullu Mehmet Paşa köprüsüne yine ön cepheden ulaşılmaktadır.

Altta: Belediye hizmet binası yan görünüş. Çevre yoluna paralel uzanan yapının uzun kenarını temsil eder. Eğimli bir yüzle çevrenmesine karşın merdiven hiç kullanılmamış sirkülasyon rampalar ile çözülmüştür. Millet bahçesine açılan kapı bu cephededir. Ayrıca sosyal kültürel alanların bulunduğu 2. kat kapısında çelik bir bir merdivenle birlikte bu cephede yer almaktadır.



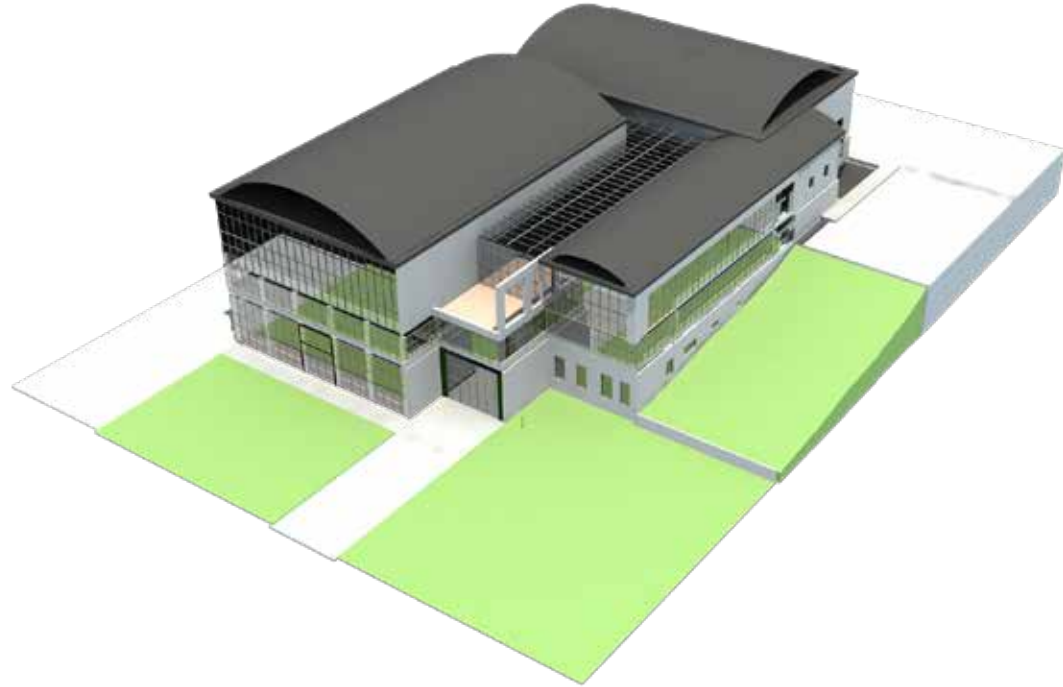
Tasarım kararları doğrultusunda, çağdaş mimari kriterler ile örtüşen, işlevsel, sosyal ve yeşil alanı ile var olan Kamusal Kompleks tasarımı yapılmıştır. Proje kapsamında, kentli bireyin belediyenin hizmetlerine kolayca ulaşmasının yanı sıra, kent bütününde mekanların kullanımını sürekli hale getirecek çözümler önerilerinde bulunulmuştur.

Belediye Hizmet Binası, arazi kotlarına göre biçimlenerek, proje alanının kuzeyine, önünde kamusal boşluk oluşturacak şekilde konumlanmıştır.

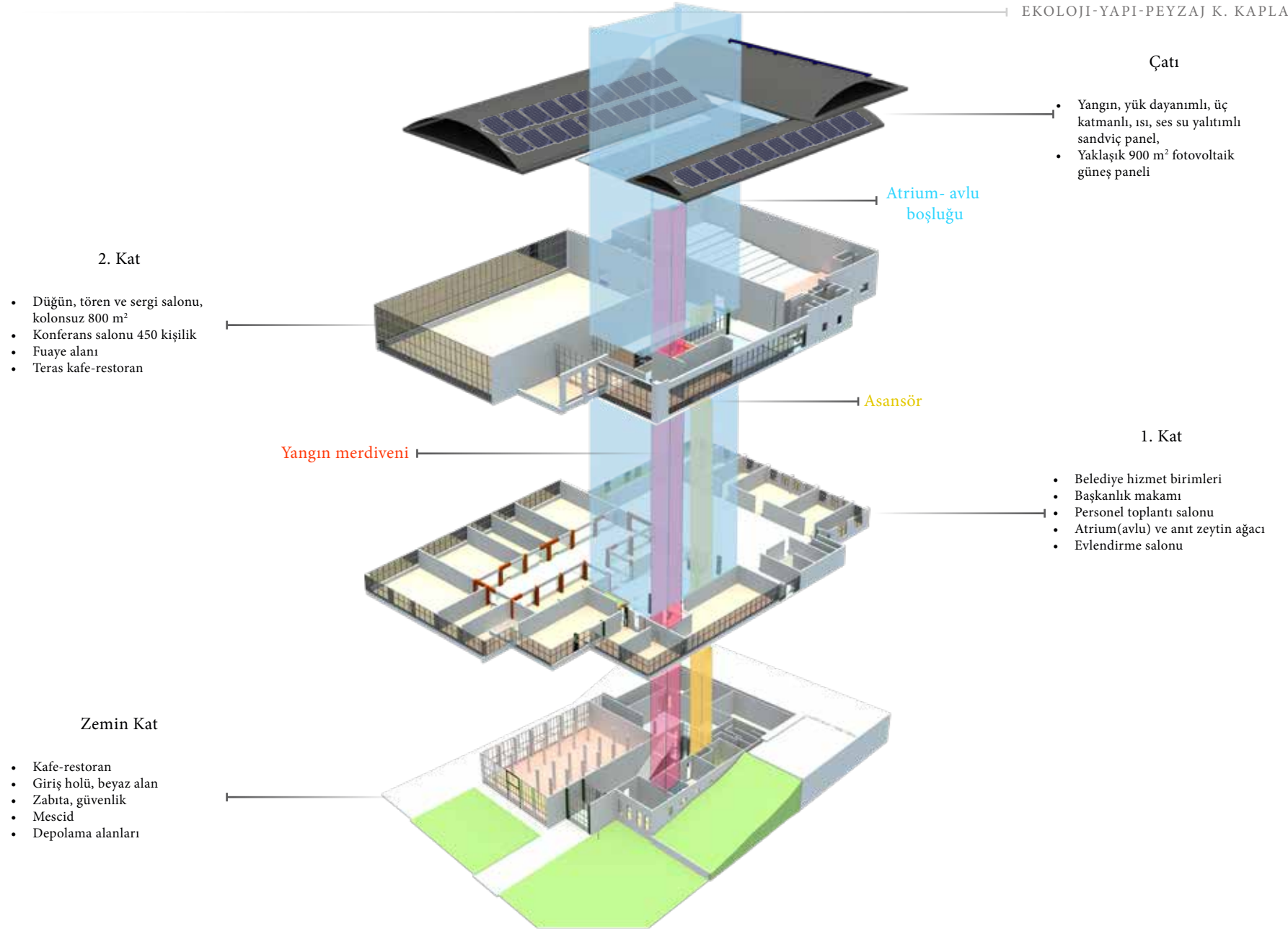
Her sosyal ve kültürel mekan için eşit dağılımlı olacak şekilde ayrılan yönetim ve faaliyet alanlarının iç mekan bölüntüleri, ihtiyaçlarına göre şekillendirilmiştir. Bu nedenle tüm katlar, ortak kullanım ve sirkülasyon için ayrılan alanlar minimize edilecek biçimde açık plan esasına göre tasarlanmıştır.

Otopark ihtiyacı bitişik konumdaki millet bahçesi otoparkı ile çözülmüştür. Bu sayede alan içerisinde sert zemin miktarı azaltılmış, yaya için keyifli, güvenli alanlar oluşturulmuştur.

Verilen tasarım kararları doğrultusunda, çağdaş mimari kriterler ile örtüşen, işlevsel, sosyal ve yeşil alanı ile var olan Kamusal Kompleks tasarımı yapılmıştır. Proje kapsamında, kentli bireyin belediyenin hizmetlerine kolayca ulaşmasının yanı sıra, kent bütününde mekanların kullanımını sürekli hale getirecek çözümler bulunulmuştur.







## Tasarımda şeffaflık

Günümüzde tanımlı ve kapsamı konusunda değişik ifadeler olsa da demokrasi denilince akla ilk gelen, halkın yönetime doğrudan ya da dolaylı olarak katılabildiği bir toplumsal düzendir. Bu açıdan yerleşim merkezlerinde kamusal hizmetleri gerçekleştirmek üzere yönetici ve üyeleri yerel halk tarafından seçilerek örgütlenen belediyeler, demokratik yapılarıyla valilik, kaymakamlık gibi diğer mülki idari kurumlardan ayrılmaktadır (Temel ve Şen, 2019).

Halkın yönetime katılımını esas alan, halkla iç içe ve şeffaf bir yönetim anlayışını benimseyen belediyeler; bu bakış açılarını aldıkları karar ve uygulamaların yanı sıra hizmet verdikleri yapılar ile de somutlaştırmaktadırlar. Dolayısıyla şeffaf yönetim anlayışının mimarlık pratiğine de yansımaları söz konusudur. Özellikle son yıllarda saydamlıkla tasarlanan yönetim yapıları sıklıkla karşımıza çıkmaktadır.

Saydam yüzeyler insanların zihninde şeffaflık, açıklık, geçirgenlik, aydınlık, özgürlük, hafiflik, iç dış bütünlüğü, ferahlık, esneklik, davet edici, çekici gibi kavramları oluştururlar (Elmalı, 2005). Yönetim yapılarını saydamlıkla tasarlamak, şeffaf yönetim anlayışını benimseyen belediyelerin mekânsal anlamda da kamu ile bütünleşmesini sağlamaktadır.

Altınözü Belediyesi Hizmet binası iç mekan tasarımında saydamlık şeffaflık odak noktayı oluşturmaktadır. Kent içinden belediye binasına kadar çeşitli kentsel donatı ve peyzaj tasarımları, saydamlık sayesinde kentli ile yapı arasındaki erişimi kesintisiz hale getirmiştir. Böylece belediye ile ilçe arasındaki sınırları eriterek yapı ve çevresinin mesai saatleri dışında da kullanımını artırmıştır. İç mekân kurgusunda tercih edilen atrium, avlu, kesit üzerindeki yoğunluğu azaltarak iç mekânda ferahlık artırmış ve görsel süreklilik sağlamıştır. Günümüze kadar süre gelmiş olan, birçok kamu binasının daha içerisine girmeden bile kullanıcıya katı, bürokratik bir hava hissettirdiği, kullanıcı üzerinde baskı oluşturan bir mimari biçimlenişle inşa edildiği söylenebilir (Temel ve Şen, 2019). Kamu binalarında uygulanan şeffaflık uygulamaları ile insanların zihinlerindeki ulaşılmazlık algısı kırılacaktır. Halkın yönetimle bütünleşmesi sağlanmış olacaktır.

Yapının cephelerindeki silikon cam örtü, belediyenin dışarıdan içerisini görülmesine fırsat vermekte şeffaf geçirgen tasarım anlayışı yansıtmaktadır. Şeffaflık sadece dış cephede değil belediye hizmet birim ofislerinde cam duvar ayırıcı olarak da iç mekânlarda da kullanılmıştır.

Yapının Beyaz derye paralel uzun kenarları olabildiğince geçirgen tutularak kıyı ile kent arasındaki görsel bağlantının korunması sağlanmıştır. Bu geçirgenlik aynı zamanda içerideki etkinliklerin kentten hissedilmesini de sağlamaktadır. Bu mekânların gerektirdiği geniş açıklıklar nedeni ile yapının taşıyıcı sistemi çelik konstrüksiyon

olarak seçilmiştir. Genel olarak yapının mimari ifadesi silikon cephenin dışa açık vurumu ile sağlanmıştır.

Altınözü İlçesi ile Millet bahçesi arasındaki yaya sirkülasyonu belediye hizmet binası içerisinden geçmektedir. Bu sirkülasyon tasarımı saydamlık kavramı nedeniyle aksın kesintisiz ve dağıtıcı olmasını sağlamıştır. Belediye Binasına, farklı noktalardan yaya yaklaşımı esas alınmış olup, arazi kotları kullanılarak, işlevler ile bağlantılı girişler yerleştirilmiştir. Ana giriş ise yaya yaklaşımının daha yoğun olduğu Erhan Caddesini karşılayacak şekilde konumlandırılmıştır.



## Sosyal ve Kültürel Mekanlar

Yerel yönetim binalarında, yapının kullanım yoğunluğunun mesai kavramları arasında sıkışması günümüzde istenmeyen bir durum olarak göze çarpmaktadır. Altınözü Belediye binasının kentli tarafından dilediği her saatte kullanılabileceği bir kamusal alan olarak algılanabilmesi için, bina programına ve yakın çevresine sosyal, kültürel ve ticari işlevler eklenmiştir. Böylece tasarımda saydamlıkla süreklilik sağlanarak belediyenin kentli ile bütünleşmesi sağlanmıştır.

Her sosyal ve kültürel mekan için eşit dağılımlı olacak şekilde ayrılan yönetim ve faaliyet alanlarının iç mekan bölüntüleri, ihtiyaçlarına göre şekillendirilmiştir. Bu nedenle tüm katlar, ortak kullanım ve sirkülasyon için ayrılan alanlar minimize edilecek biçimde açık plan esasına göre tasarlanmıştır.

Kültürel birimlerin, Belediye Hizmet Binasından bağımsız çalışabilmesi için alanın farklı noktalarına konumlandırılmıştır. Gece kamusal bir yapının ıssızlığının çevresine verdiği güvensizlik duygusunu kırarak ve alanın gece / gündüz kullanımını olanak sağlayacak işlevlerin yerleştirilmesine öncelik verilmiştir.

Belediye hizmet binasının 2.kat, kuzey kanadı, uzun cephe boyunca 800 m<sup>2</sup> büyüklüğünde düğün, kutlama ve sergilerin yapılabileceği bir salon ola-

rak tasarlanmıştır. Salonunda kesintisiz bir görüş sağlanması için sütun kolon ve duvar gibi ayırıcıların olmaması için çelik konstrüksiyon taşıyıcı iskelet kullanılmıştır. Dışa bakan uzun ve kısa cepheleri sliken cam giydirmemiştir. Salonun tasarımı sade minimal bir stildedir. Renk olarak toprak ve güzel renkleri, pastel tonlarda kullanılmıştır. Salona birleşik bir mutfak bir de hazırlanma odası bulunmaktadır. En üst kotta yer alan, mutfak ve diğer servislerle ilişkili düğün salonu, yemekli- kokteylli törenlerde kullanılabilecek niteliktedir.





Yapının, İlçenin toplantı, kongre, konser, tiyatro ve seminer gereksinimlerini karşılayabilmesi için toplam 450 kişi kapasiteli bir salon tasarlanmıştır. Üst kat fuaye galeri; hem konferans salonuna hem de düğün salonuna balkon işlevi üstlenmiştir. Salonun dış çeperi kilit geçmeli doğal taş plaklarla kaplanmıştır. Böylece silikon cepheli bölümle taş kütle yapı birbirinin içerisine geçmiştir. Konferans salonu dolu panellerin içinde yer alırken, iç kabuk akustik açıdan tasarlanmış, geometrik, lamine ahşap panellerden oluşur.

Dış cephe doğal taş ile kaplıken iç mekanda ahşap kullanımı sıcak bir atmosfer yaratmıştır. Yapıdan salona giriş için yüksek merdivenlerle ulaşılabilen ayrı özel bir kapı ayrılmıştır. Böylece kültür ve sosyal aktivite için olan alanla hizmet alanları birbirinden ayrılabilmiştir. Bu kapı sayesinde mesai dışında da salonlara ulaşım sağlanabilmektedir.

Tiyatro, konser ve gösteriler için bu salonun sahnesi geniş tutulmuştur. Özellikle kalabalık oyun ve gösteriler için çok uygundur. Sahne arkasında ise sanatçılar için giyinme odası ile birlikte duş ve tuvalet tasarlanmıştır. Salonun iç duvarları ses yutucu izolasyon panelleri kaplanmıştır. Salonun yangın ve felaket anında hızlı boşaltılmasını sağlayacak bir kapı doğrudan çelik merdivenlerle bahçeye ulaşmaktadır.

Plan kurgusunda, zemin katta sosyal ve peyzaj ile bütünleşebilir hacimler yerleştirilmiş, üst katlara doğru birimler özelleştirilmiştir. Kültür ve kongre merkezinin ana binası olan konferans salonunun diğer birimlerden tasarımıyla ayrılarak ve daha modern çizgilere sahip olarak ortaya çıkabilmesi, aynı zamanda da onlarla bir bütün olması amaçlanmıştır.

Kongre binasına diğer birimlerin fuayelerinden geçiş yapılarak çok amaç-

lı salonlar arasında toplayıcı-dağıtıcı ilişki kurulmuştur.

Birimlerin özelleşen alanlarında çatı-mekan ilişkisi kurulmuştur. Saydam çatı malzemesi, atriumun üzerine ışık düşmesi sağlanarak görsel etki güçlendirilmiştir. Yapıların cephe tasarımı geleneksel dokulardan, konferans kütlesinin ise hem cephesiyle hem tasarımıyla modern çizgilerden oluşmuştur.

Aslında yapı, zemin kotu altına yerleşerek mevcut millet bahçesinin genişlemesini sağlamaktadır. Bulunduğu mevcut konut dokusunun içerisindeki boşluğu daha da genişleterek kamusal bir alan yaratılmaktadır. Zemin altına yerleşen yapı, üstünde oluşturduğu boşluğun değerinin yanı sıra Hatay'ın sıcak iklimine karşı da sadece 2 cephesi olan, toprağın sabit ısısından faydalanan, ikinci bir zemin yaratarak yüzeyin kullanım potansiyelini daha da arttıran kurgusuyla bulunduğu iklim ve yere uygun tasarlanmaktadır.

Zemin üstünde bulunan park niteliği alt meydana da aktarılarak bina parkın uzantısı olarak tasarlanmıştır. Yaratılan düşey boşluklar zemin altında oluşturulan yapının genişleme ve nefes alma mekanlarıdır. Bu iç avlu ve atriumlar hem gün ışığı ve taze havayı yapının içine alır hem de yapı ile park arasında bir arakesit oluşturur. Böylece her kotta yeşil ve dış mekan ile ilişkili bir kullanım kurgulanmaktadır. Oluşturulan boşluklar, yeşil alanlar ve iç bahçeler sayesinde yapının gömülü olmasından kaynaklanacak sorunlar da minimize edilmeye çalışılmıştır.







## Beldiye Hizmet Birimleri - Ofisler

Yapıyı iki kütle oluşturmaktadır; bunlardan biri opak yüzeye sahip lineer taş kütle ve diğeri geçirgen yüzeye sahip şeffaf silikon küttedir. Bu iki kütlelerin iç içe geçmesiyle iç ve dış mekanda dinamik hacimler ve formlar yaratılmıştır. Bölge ölçeğinde millet bahçesi ile bütünleşmiş, içinde kaybolmuş, yarı açık giriş alanı ile ön ve arka bahçelerdeki yeşilin millet bahçesi ile sürekliliği sağlanmıştır.

Tasarlanan yapı, yoğun kütleli oluşum yerine daha boşluklu bir mimari biçime dönüşmüştür. Özellikle Türk Mimarisinin önemli anlatımı olan avlu fikri yapıya biçimsel yön vermiştir. Belediye Hizmet Binası, yoğun hizmet alanları ve sosyal alanlardan oluşmaktadır. Sosyal ve kültürel mekanlar üst katta tasarlanırken ofis mekanları zemin ve 1. kat planlarında düşünülmüştür. Bir avlu etrafında birleşen bu mekanlar gece ve gündüz mekanların verimli bir şekilde kullanılmasını amaçlamıştır. Gerek avlu gerekse ofisler yalın bir tasarım anlayışı içinde şeffaf geçirgen malzemeler kullanılarak tasarlanmışlardır.

Yapı üzerinde ve açık alanlarda kullanılan malzemeler geleneksel malzemelerden seçilmeye çalışılmıştır. Ofislerde ayırıcı ve bölücü olarak kullanılan cam, tasarımdaki şeffaflık etkisini artırmış yapının genelinde taşıyıcı yükü de azaltmıştır.

Bu şeffaflık, kamu kurumunun çalışmasındaki şeffaflık anlayışına doğrudan referans vermekte, aynı zamanda da vatandaşların kamu yapısına girmek istemelerini teşvik etmektedir. Bu şeffaf kabuktan görünen iç mekânlar yüksek, ferah, aydınlık ve sevimli aynı zamanda da çağdaş ve kaliteli bir izlenim vermeyi sağlayacaktır.

Başkanlık girişinden ulaşılan ve 9.5 metre yüksekliği olan galeri boşluğunun ortasında anıt bir zeytin ağacı ve meclis salonu, önemini vurgulayan bir konumda yer almaktadır. Kolayca ulaşılabilen bir konumda, şeffaf, aydınlık bir alanda

dikdörtgen formuyla yer alan meclis salonu, içe dönük yapısına rağmen doğal aydınlatmadan da yararlanmaktadır. Başkanlık girişinden üst katlara asansör ve merdivenlerle kolayca ulaşılabilirken, alt kattaki servislere de ilave açık merdivenlerle ayrıca bağlantı sağlanmıştır. Bu salonların altında yer alan vatandaş girişinden de yine aynı şekilde bu kata doğrudan ulaşım söz konusudur. Böylece vatandaş başkanlık birimine kısa mesafede ulaşabilmektedir.

Şeffaf ofislerin içerisinde birimler açık masa düzeninde yer almaktadır. Birim amiri yada müdürün odası yine cam bölmelerle ayrılmıştır.







## Ekolojik Yaklaşım

Sürdürülebilirlik, Peyzaj ve mimarlık bağlamında değerlendirildiğinde, yapının çevresel etkenlerle uyum içinde var olması demektir. Günümüzde bina kütlelerin doğaya verdiği zararı minimuma indirebilmek ve maksimum enerji tasarrufu sağlayabilmek adına çevre dostu yapılar ve çevreleri bir zorunluluk olarak karışımıza çıkmaktadır. Gelişmiş teknolojik sistemler ve bunların yapı ve çevre tasarımına entegre edilebilmesiyle sürdürülebilir tasarım kavramının etki alanı genişlemiştir.

Bugün binaların ekolojik olarak doğaya katkılarının sınıflandırılabilmesi için bir takım sertifika sistemleri oluşturulmuştur (Bream, Leed, DGNB, Greenstar..). Bu sertifika sistemlerinin alt başlıkları farklı alanlarda binanın ekolojik ayak izinin azaltılması üzerine ayrılmıştır. Projede Leed sertifika sisteminin alt başlıkları baz alınarak ekolojik yaklaşım açıklanmıştır. Tasarlanan binada kullanılan yöntemler sadece enerji kullanımını optimize etmekle kalmayıp peyzajın sosyo-ekonomik çerçevede gelişmesine de katkı sağlayacağı düşünülmektedir.

Belediye Hizmet binası kompleksi Millet bahçesi ile tümleşik olarak tasarlanmış, böylece yapı-peyzaj-açık alan kurgusunda dengeye ulaşılmıştır. 50.000 m2 yeşil alanın yanında 2000 m2 oturma sahne yapı kütleleri tasarlanmıştır. Alanda var olan ağaçlar maksimum ölçüde korunarak peyzaj düzenlemesine dahil edilmiştir.







## Yapı-Peyzaj İlişkisi

Yapının iç ve dış mekan ilişkisi birbirine sıkı bağlı tasarlanmıştır. İnsanların sosyo-kültürel yaşantısını, kentsel fiziksel çevre kurgusu içerisinde dış mekanlar, bu mekanlardaki yaşantı ve aktiviteler ile sürdürmektedir. Bu anlamda, toplumun yapılanması, bireyler ve toplum arasındaki ilişkinin fiziksel çevre tarafından desteklendiği yerler olan açık kamusal alanlarda meydana gelmektedir.

Bu doğrultuda bina tasarlamaktan önce kamusal boşluğu tasarlamak olmuştur. Halkın nitelikli kent kurgusundaki rolünü vurgulayacak bir açık alan düzenlemesi ile kamu için sanat anlayışını yansıtan ve her alanda halkın katılımına dikkat çeken bir yapı tasarımı gidilmiştir.

Yapı tasarımında açık alan, yarı açık alan ve kapalı alan uyumu göz önünde bulundurulmuştur. Açık alan, projenin tamamlayıcı ögesi olarak kullanılmıştır. Önerilen açık alan senaryosu ile birlikte kullanıcıları bir araya getiren bir tasarım amaçlanmıştır. Bu doğrultuda birimler ile ilişkisi düşünülerek, farklı işlevlere olanak sağlayan açık alan tasarımı yapılmıştır.

Belediye binası ve millet bahçesi birlikteliği ile peyzaj yapı uyumu sağlanmıştır.





Yapıya yakın konumdaki millet bahçesi içerisindeki aktif ve pasif rekreasyon aktiviteleri ve amfiteyatro gibi seyir terasları ile mekânsal çekicilik ve davet edicilik artırılmıştır.

Yapı çevresi bitlendirmede dikkat edilen en önemli kriter bitkilerin su tüketimleri dikkat alınarak seçim yapılması olmuştur. Özellikle yeni dikilen ağaç ve çalılarda herdem yeşil bitkilerde az su tüketen kuraklığa dayanıklı türler kullanılmıştır.

Özellikle Yöre doğal bitki örtüsünde bulunan veya uzun yıllar sonucunda adaptasyon yeteneğini geliştirmiş daha çok sıcak ve kurak iklim şartlarına uygun bitkilere sayı olarak ağırlık verilmiştir. Bu bitkilerin başında herdem yeşil maki doğal örtüsünde de akrabaları bulunan *Cupressus sp.* cinsine ait tür ağaçlarıdır (Ortaç ve İlçim, 2020). Bu bitkiler Altınöz platasunda da yoğun olarak bulunmaktadır. *Cupressus sempervirens*, *Cupressus sempervirens* var. *Pyramidalis*, *Cupressus horizontalis*, servi cinsine ait bu bitkilere öncelik verilmiştir. Büyük ağaçların dışında ağaççık ve çalılarda da Akdeniz bitki örtüsü türleri kullanılmıştır. Bu yeni bitki seçiminde de su tüketimi az, kuraklığa dayanıklı türler soğuklanmaya ihtiyaç duyan bitkilerle değiştirilmiştir.

Beyaz Dere çevresinde özellikle bu yörede renk etkisi çok belirgin olan *Lagerstromia indica* (Oya ağacı) sayısı artırılarak kullanılmıştır. Gösterişli pembe çiçekleri ile uzun dönem etkisini sürdüren ve özellikle sıcak ve kurak iklimlere dayanıklı bu bitki alle şeklinde tüm yaya sirkülasyonu boyunca kullanılmıştır.

Projedeki bitkilere ek olarak *Thuja orientalis* (Doğu mazısı) bitkisinde artı-

rıma gidilmiştir. Özellikle yeni yapılan taş duvarların yeşil bir doku ile kapatılarak yumuşatılması ve çevresi ile daha organik bir bağ kurmasını sağlamak için duvar önlerine mazı bitkisi dikilmiştir. Başlangıçta etkisini çok göstermeyen bu bitki 2-3 yıl içerisinde hızla gelişerek yeşil yarı transparan bir duvar oluşturacaktır.

Tekrarı ve monotonluğu önlemek ve renk değişikliği sağlamak için kimi yerlerde aynı bitkinin sarı renkli varyetesi olan *Thuja orientalis* var *aurea* nana çeşidi kullanılmıştır. Bütün bu herdem yeşil bitkiler budamaya yatkın olması nedeniyle fondaki duvara uygun şekilde formal bir şekil verilmesi planlanmaktadır.

Yapının karşısındaki karayolu dik yamaçlarında *Carpobrotus edulis* (Kaz ayağı) ve *Mesenbryanthemum Albatum* (buz çiçeği) en uygun erozyon önleyici yer örtücü bitkiler olduğu yapılan araştırmalarda belirlenmiştir (C. Antonio, 2015; Chenot et al., 2018; Vivrette, Nancy J.; Muller, 2013).



## Su Verimliliği

Yapıda ve çevresinde su verimliliği adına yağmur suyu ve gri su yönetim sistemleri düzenlenmiştir. Yağmur suyu saçaklardan yağmur olukları yardımıyla toplanarak bir su deposuna aktarılmakta ve burada filtrelenerek arıtılmaktadır. Yapıdan gelen gri su da toplanarak filtrelenmekte ve daha sonra arıtılmış yağmur suyuyla beraber bir depoda toplanmaktadır. Arıtılmış gri su ve yağmur suyu; peyzaj sulamasında ve yapı içinde tekrar kullanılmaktadır. Aynı zamanda yapıda gri su arıtma sistemi, sensörlü rezervuarlar, susuz pisuarlar, debi ayarlı musluklar ve peyzaj alanında daha az su tüketen, su verimli bitkilerin seçilmesiyle su tasarrufu yapılmıştır. Binanın çatısında biriken yağmur suları 250 m<sup>3</sup> lük bir yağmur suyu sarnıcında biriktirilerek iç bahçe sulamave peyzaj alanlarının tamamının sulanmasında kullanılacaktır.

Binanın lavabo ve duşlardan gelen gri atık suyunun ayrı bir pisu boru sistemi ile toplanarak arıtmaya tabi tutulması çıkan suyun bir depoda toplanarak WC rezervuarlarındakullanılacaktır. Temin edilen gri su miktarı, ihtiyacın yaklaşık %54'ünü karşılamaktadır.

Millet Bahçesi içerisinde tasarlanan yağmur bahçesi, yağmur suları için

doğal filtre görevi yaparak suyu temizlemekte ve yeraltı sularının beslenmesini sağlamaktadır. Ayrıca buradan elde edilen su ile yeşil alanların sulaması da yapılmaktadır. Yağmur bahçesinde yapay sulak alanlarda yetişebilen köklü bitkiler seçilmiştir.

Yapı, iç avlu sayesinde gün ışığından maksimum verim alınacak şekilde tasarlanmıştır. Bu şekilde enerji tüketiminin minimum seviyede tutulması amaçlanmış, yapı içerisinde fonksiyon dağılımı da mekanların gün ışığı ihtiyacı dikkate alınarak yapılmıştır. Yapıda saçak üzerinde bulunan açıklık, iç mekanların gün ışığından maksimum verimle yararlanmasını; binanın pasif şekilde enerji kaybını azaltmasını sağlamaktadır.

Saçak üzerine yerleştirilmiş olan fotovoltaik paneller sayesinde güneş enerjisinden elektrik enerjisi üretilmektedir. Güneş paneli için binanın çatısında yaklaşık 2300m<sup>2</sup> lik alan bırakılmıştır. Bu panellerden bir yıl içinde yaklaşık 610.000 kWh enerji üretilebilmektedir.

İç aydınlatma sistemi hareketli duyarlı sensörlerle otomatik kontrollü olarak düşünülmüş, bu sayede enerji tüketimini azaltmak amaçlanmıştır.

Binada kullanılması önerilen yapısal malzemelerinin tümü yerel malzemeler arasından seçilmiştir. Böylelikle malzeme taşımadan kaynaklanan yakıt tüketimi ve çevre kirliliğinin en aza indirilmesi amaçlanmaktadır.

Binanın çatı yüzeyinde fotovoltaik panellerin bulunmadığı alanlarda %85 yansıtıcılık oranına sahip açık renkli membran kullanılırken cephelerde %75 yansıtıcılık oranına sahip açık renkli boya kullanılmıştır. Böylece binanın

fazla ısınmasının ve alan üzerinde ısı adası oluşmasının önüne geçilmiş olur. Ayrıca otopark alanı bodruma alınarak da ısı adası etkisi azaltılmıştır.

Yapıda kullanılacak malzemeler düşük emisyonlu, VOC değeri düşük ve çevreye zararlı etkisi minimumda olacak şekilde seçilmiştir. Söz konusu bileşenler kronik sağlık problemlerine neden olmaktan ve ozon tabakasını olumsuz yönde etkilemektedir.

Altınözü tipik bir Akdeniz iklimine sahiptir. Tasarım alanı konum olarak alçak hava hareketinin hakim olması sebebiyle yılın büyük çoğunluğunda doğal havalandırma sağlayacak şekilde çözümlenmiştir.

## Yağmur bahçesi için bitki türleri

Viburnum opulus	Cornus sanguinea
Veronicastrum sp.	Aster spp
Rudbeckia birta	Helleborus foetidus
Crocsmia spp.	Ajuga reptans
Aquilegia spp.	Inula hookeri
Helenium sp.	Campanula glomera
Bergenia sp.	Vinca minor
Iris pseudocorus	Hosta spp.
Allium spp.	Iris sibirica
Carex pendula	Juncus effusus
Panicum virgatum	Miscanthus sinensis





## Kaynakça

- Antonio, C. 2015. Mechanisms Controlling Invasion Of Coastal Plant Communities By The Alien Succulent *Carpobrotus Edulis*. *Ecology*, 74(1), 83–95.
- Barchiesi, A. 2010. *The Oxford handbook of Roman studies*. Oxford: Oxford University Press. ISBN 978-0198856009.
- Bozkurt, Ö. Sezen, S. Ergun, T. 1998. *Kamu Yönetimi Sözlüğü*, Ankara, TODAİE Türkiye ve Orta Doğu Amme İdaresi Enstitüsü.
- Chenot, J., Affre, L., Gros, R., Dubois, L., Malecki, S., Passeti, A., ... Buisson, E. 2018. Eradication of invasive *Carpobrotus* sp.: effects on soil and vegetation. *Restoration Ecology*, 26(1), 106–113. <https://doi.org/10.1111/rec.12538>
- Çamaş, E. 2000. Geçmişten Günümüze Kamu Yönetim-Belediye Hizmet Binalarının Mimari Değişimi. Yüksek Lisans Tezi, İstanbul Teknik Üniversitesi.
- Craig, L. 1980. The Boston City Halls and its antecedents. *AIA Journal*, 69 (11), 4652.
- Elmalı, D., 2005. Mimaride saydamlık-opaklık kavramları ve cephelerin algılanmasına etkileri, Karadeniz Teknik Üniversitesi Fen Bilimleri Enstitüsü, Trabzon
- Eryılmaz, B. 2002. Belediyelerde Demokrasi Geleneği ve Değişim İhtiyacı. *Çağdaş Yerel Yönetimler Dergisi*, 11 (3), 6-21.
- Keleş, R. 2014. *Yerinden Yönetim ve Siyaset*. İstanbul, Cem Yayınları.
- Marek, M. 2013. *Cracovia 3D* (K. Hipp, tłum.; 2. wyd.). Muzeum Historyczne Miasta Krakowa
- Łukacz, M. 2011. “Średniowieczne Domy Lokacyjnego Krakowa Medieval Houses Of Kraków In Its Incorporation Period.” *Czasopismo techniczne*, zeszyt 23
- Ortaylı, İ. 2011. *Tanzimat Devrinde Osmanlı Mahalli İdareler (1840-1880)*. Ankara, Türk Tarih Kurumu Basımevi.
- Pilch, J. 2005. *Leksykon zabytków architektury Dolnego Śląska*. Wydawn. Arkady
- Przybyłok, A. 2017. Karchowice Bible Pauperum source for knowledge of material culture. *Acta Universitatis Lodziensis. Folia Archaeologica*, 1(31), 145-162.
- Sur, H. 2012. Çevre Dostu Yeşil Binalar, Yeşil Binalar Referans Rehberi 2012, İstanbul.
- Temel, M. U., Şen, D. 2019. Belediye Hizmet Binalarının Saydamlık Kavramı Bağlamında İncelenmesi: Yarışma Projeleri. 4th International Symposium on Innovative Approaches in Architecture, Planning and Design SETSCI Conference Proceedings 4 (7), 161-167,
- Tel, A., Ortaç, İ., İlçim, A. 2020. Hatay İlinin (Türkiye) Bazı Doğal ve Kültürel Sit Alanları Florası Üzerine Bir Çalışma. *Artvin Çoruh Üniversitesi Orman Fakültesi Dergisi*, 22(Yolcu 1998), 9–18. <https://doi.org/10.17474/artvinofd.757027>
- Vivrette, Nancy J.; Muller, C. H. 2013. Mechanism of Invasion and Dominance of Coastal Grassland by *Mesembryanthemum crystallinum* Author ( s ): Nancy J . Vivrette and Cornelius H . *Ecological Society of America*, 47(3), 301–318. Retrieved from <http://www.jstor.org/stable/1942519> .
- Williamson, J. 2002. “Rome: Splendours of An Ancient Civilization”, *Reference Reviews*, Vol. 16 No. 8, pp. 53-55. <https://doi.org/10.1108/rr.2002.16.8.53.425>
- Yaylı, H. 2008. Türkiye’de Belediyelerin Yeniden Yapılandırılması: 2004 Belediye Reform Çalışmalarının Değerlendirilmesine Yönelik Bir Çalışma. Doktora Tezi. Ankara: Gazi Üniversitesi, 45-46.



Kayhan KAPLAN, Dr,  
Tasarımcı

1970 yılında Afyon'da doğdu. Atatürk Üniversitesi Peyzaj Mimarlığı Bölünde lisans, yüksek lisans ve doktora eğitimi aldıktan sonra New York Film Akademisinde animasyon üzerine master yaptı. Yurtiçi ve Yurtdışında Üniversitelerde öğretim üyesi olarak görev yaptı. 2014 yılında atandığı Hatay Altınözü Belediye Başkan Yardımcılığı görevine halen devam etmektedir. Modern, yalın ve yenilikçi bir tasarım anlayışına sahiptir.

Tasarımcının önemli eserleri;  
Mustafa Kemal Üniversitesi Kampus Tasarımı  
Kayıp Kent Antakya Animasyon Filmi  
Altınözü Belediyesi Hizmet Binası Tasarımı  
Reyhanlı Millet Bahçesi Tasarımı  
Altınözü Millet Bahçesi Tasarımı  
Hatay-Zeytincilik Araştırma Enstitüsü Binası Tasarımı